



creixen

POVILL Olesa

CENTRE CONCERTAT PER LA GENERALITAT DE CATALUNYA

**PROJECTE EDUCATIU DE
CENTRE**

PEC

Índex.

1. Diagnosi del centre	4
1.1. Identificació del centre	4
1.2. Marc conceptual	4
1.3. Marc normatiu	4
2. Contextualització del centre	5
2.1. D'on venim? Breu història del centre	5
2.2. Oferta educativa	5
2.3. Serveis escolars	5
2.4. Procedència i realitat sociofamiliar de l'alumnat	6
2.5. Característiques del context escolar	6
2.5.1. Instal·lacions del centre	6
2.5.2. Recursos humans	8
2.5.3. Característiques de l'entorn	8
3. Definició institucional	9
3.1. La Missió (la nostra raó de ser)	9
3.2. La Visió (com volem ser coneguts)	10
3.3. Els valors que ens defineixen	10
4. Principis rectors	10
4.1. Principis rectors del sistema educatiu	10
4.2. Trets d'identitat i caràcter propi	12
4.3. Principis rectors (els nostres propòsits)	13
4.3.1. L'aprenentatge compartit i permanent	13
4.3.2. La participació	14
4.3.3. Escoles obertes	15
4.3.4. La construcció d'espais saludables i amables	15
4.3.5. Emocionants, compartides i celebrades	16
4.3.6. La inclusió	17
4.3.7. L'emprenedoria i la transformació	17
4.3.8. Un món global	18
4.3.9. La ciència, la Recerca i l'Experimentació	18
4.3.10. Els llenguatges i la comunicació	19
5. Objectius prioritaris del centre	19
5.1. Objectius generals del centre	19
5.2. Objectius d'àmbit pedagògic	20

5.3. Objectius en l'àmbit de la inclusió educativa	22
5.4. Objectius en l'àmbit de coeducació i perspectiva de gènere.	22
5.5. Objectius en l'àmbit de la convivència i la participació.	23
6. Criteris d'organització pedagògica	24
6.1. Criteris per a la concreció del currículum	24
6.2. Criteris organitzatius	25
6.3. Criteris metodològics.	25
6.3.1. La innovació educativa	25
6.3.2. Projectes d'escola	26
6.4. Criteris d'atenció inclusiva a la diversitat	32
6.5. Criteris d'atenció a la coeducació i perspectiva de gènere	33
6.6. Criteris de seguiment i orientació. L'acció tutorial	34
6.7. Criteris d'avaluació de l'alumnat	34
7. Criteris d'estructura organitzativa i de gestió	36
7.1. Organigrama del centre	36
7.2. Organització, coordinació i formació	36
7.2.1. Organització i coordinació	36
7.2.2. Formació del professorat i personal PAS	38
7.3. Documents de gestió del centre	38
7.3.2. Documents d'Autonomia de Centre	38
7.3.2. Documents Normatius del Centre	39
7.4. La participació de la comunitat educativa	39
7.4.1. Participació de les famílies	39
7.4.2. Participació de l'alumnat	40
7.5. Serveis escolars, extraescolars i activitats complementàries	41
7.5.1. Serveis escolars	41
7.5.1. Extraescolars	42
7.5.2. Activitats complementàries	42
8. Cultura digital del centre	43
9. Seguiment del PEC i retiment de comptes	43

1. Diagnosi del centre

1.1. Identificació del centre

Nom del centre: Escola Nova Povill

Titularitat: Creixen Educació

Codi Generalitat: 08022422

Adreça: C/Pintor Fortuny, 13. Olesa de Montserrat
Plaça Joan Povill, 11. Olesa de Montserrat

Telèfon: 93.778.00.16
93.778.61.87

Lloc web: povillolesa.creixen.coop

1.2. Marc conceptual

L'article 91.1 de la [LLEI 12/2009, del 10 de juliol](#) d'educació, estableix el projecte educatiu com *la màxima expressió de l'autonomia dels centres educatius, recull la identitat del centre, n'explicita els objectius, n'orienta l'activitat i hi dona sentit amb la finalitat que els alumnes assolixin les competències bàsiques i el màxim aprofitament educatiu. El projecte educatiu incorpora el caràcter propi del centre.*

Correspon a cada centre educatiu, en el marc d'autonomia de centre, elaborar i fer difusió del PEC, sempre respectant els continguts marcats per les normatives vigents.

L'escola Creixen Povill Olesa entenem el PEC com a un document cabdal per al centre, vertebrador de la nostra activitat i del qual en deriven tots els altres documents normatius. Parteix de la realitat tant del centre com de l'entorn, i incorpora en tots els seus elements la nostra essència i caràcter propi.

1.3. Marc normatiu

- [Llei orgànica 2/2006](#), de 3 de maig, d'Educació (LOE)
- [Llei 12/2009](#), del 10 de juliol, d'Educació (LEC)
- [Decret 102/2010](#), de 3 d'agost, d'autonomia dels centres educatius
- [Decret 155/2010](#), de 2 de novembre, de la direcció dels centres educatius públics i del personal directiu professional docent.

2. Contextualització del centre

2.1. D'on venim? Breu història del centre

L'escola Creixen Povill Olesa és un centre d'ensenyament català, privat i laic, concertat per la Generalitat de Catalunya.

Fundada l'any 1934 per Joan Povill i Adserà, és present des d'aleshores al municipi d'Olesa, i compromesa amb la seva realitat social i cultural.

En els seus anys de trajectòria, l'escola ha passat per diferents moments i realitats, però ha mantingut sempre la seva tradició familiar que pretén promoure entre tots els membres de la comunitat educativa un sentiment de gran família.

A principis de l'any 2019, l'escola Povill s'incorpora a la xarxa d'escoles Creixen Educació.

Creixen Educació és una cooperativa de segon grau impulsada per tres cooperatives vinculades al sector de l'educació: Escola Sant Gervasi cooperativa, Abacus i Suara Cooperativa, que compten amb anys d'experiència a Catalunya. Les tres cooperatives impulsores de Creixen Educació, membres de Clade Grup Empresarial Cooperatiu, acumulen anys d'experiència al sector de l'educació a Catalunya des de vessants complementàries, amb un model empresarial cooperatiu.

Creixen Educació neix amb la vocació de crear una xarxa d'escoles referent a Catalunya, amb la voluntat d'oferir un model d'escola amb segell propi, de qualitat i d'avantguarda, per respondre a les necessitats formatives actuals, potenciant que l'alumnat assoleixi resultats d'èxit a nivell acadèmic i humà, i que reforci el cooperativisme en el sistema educatiu.

El present Projecte Educatiu, parteix de la realitat actual de l'escola, amb la voluntat d'adaptar aquest projecte al nou context del centre, tot conservant aquells aspectes que sempre ens han definit, i incorporant tots els elements de canvi, innovació i millora educativa que el moment actual ens impulsa i ens permet integrar, amb l'objectiu màxim d'oferir una escola de qualitat, cercant la màxima excel·lència i equitat de totes i tots els nostres alumnes.

2.2. Oferta educativa

L'Escola Creixen Povill Olesa és un centre concertat pel Departament d'Ensenyament, actualment de doble línia i amb una oferta educativa que comprèn les etapes d'Educació Infantil, Educació Primària i ESO.

2.3. Serveis escolars

- Gabinet psicopedagògic.
- Servei de menjador
- Transport escolar
- Acollida matinal
- Extraescolars
- Casal d'estiu

2.4. Procedència i realitat sociofamiliar de l'alumnat

L'alumnat de l'escola el formen infants i joves amb edats compreses entre els 3 i els 16 anys. La gran majoria d'ells/es resideixen al municipi d'Olesa de Montserrat, però en els últims anys s'ha observat un lleuger increment en la ràtio d'alumnes procedents de poblacions veïnes: Abrera, Sant Esteve Sesrovires i Esparreguera.

El centre no destaca per un gran nombre d'immigració, tot i que sí que hi ha un petit percentatge d'alumnes de procedència d'altres països.

La gran majoria dels i les alumnes prové de famílies de classe social mitjana, amb professions dels pares i mares de molt diversa índole. En general, es tracta de famílies que s'involucren amb l'escola i l'educació dels seus fills i filles.

Un percentatge molt elevat d'alumnes tenen i utilitzen el castellà com a llengua materna, per la qual cosa fomentem l'ús del català com a llengua vehicular del centre tant en les hores lectives, com en d'altres moments educatius (festivitats, sortides,...).

2.5. Característiques del context escolar

Creixen Povill Olesa es troba ubicada al municipi d'Olesa de Montserrat i està estretament vinculada i compromesa amb l'entorn, tan natural com social, cultural, esportiu i mediambiental. Anualment es programen accions educatives concretes en totes les etapes educatives, que van més enllà de les portes del centre i volen afavorir en l'alumnat el coneixement, el vincle i el compromís amb la realitat més propera del municipi. Alhora, s'estableixen aliances amb entitats municipals pensades i dissenyades per oferir als i les alumnes experiències educatives significatives i globalitzades, obertes a l'entorn i en consonància al nostre projecte educatiu.

2.5.1. Instal·lacions del centre

L'escola disposa de tres edificis independents, un per a cada etapa educativa.

Edifici d'educació infantil (Maria Ubach)

Ubicat al carrer de la Rutlla, és l'edifici de més nova construcció del centre. Fou inaugurat al gener de l'any 2011. L'edifici es troba molt proper al de primària, només separat pel pati central, la qual cosa fa que tant l'alumnat com tot el personal de les dues etapes comparteixin espais, experiències educatives i projectes comuns.

L'edifici és ampli, amb instal·lacions confortables i lluminoses. A la planta baixa disposa de 4 aules per als cursos de P3 i P4, una sala de joc simbòlic que alhora es pot utilitzar com a espai polivalent per a petits grups, una sala de mestres i una petita sala de reunions. A

més a més, el seu ampli vestíbul permet la realització d'activitats, ambients i racons més enllà de l'aula pròpiament dita.

Al primer pis hi ha tres aules més. Dues per a l'alumnat de P5, i una que acull un grup de primer de primària. En aquest pis es troba també el despatx del gabinet psicopedagògic de l'escola, i una gran terrassa exterior que s'utilitza com a pati per als alumnes de P3, especialment en els primers mesos del curs, ja que la seva situació, el paviment de cautxú i la seva agradable temperatura a l'estar al resguard dels elements, fan que els moments d'esbarjo siguin apropiats i segurs en els mesos d'adaptació a l'escola.

Al soterrani de l'edifici hi ha el gimnàs, el menjador escolar i una sala polivalent.

El segon pati de l'edifici d'infantil es troba situat a la dreta de l'edifici. Disposa de terra amb pedres de grava, amb material que propicia el joc psicomotriu a través de diferents circuits disposats en ell, i un sorral amb joguines.

Edifici d'educació primària

Ubicat al carrer Pintor Fortuny 13, l'edifici de primària es troba present al municipi des de 1978. Amb els anys, s'han anat conservant i millorant les seves instal·lacions, adequant els espais a les necessitats educatives actuals.

A la planta baixa hi trobem 5 aules, l'espai de secretaria, el despatx de direcció, dues sales de reunions i una sala polivalent. En aquesta planta, s'hi ubiquen habitualment els alumnes des de 1r fins a 3r de primària. A la primera planta hi trobem 6 aules per als alumnes de 4t fins 6è de primària, una sala de mestres, una petita sala de material i una petita biblioteca.

Es disposa d'un gran pati que connecta els edificis d'infantil i primària. El pati es troba pavimentat i disposa de porteries i cistelles esportives.

Edifici d'ESO

Ubicat a la Plaça Joan Povill 11, en ple centre històric d'Olesa, és l'edifici amb més història, ja que en ell fou inaugurada l'escola l'any 1934. Es tracta d'un edifici emblemàtic en la població, i hem sabut conservar la seva façana, tot reconvertint l'interior en un institut adequat als joves de 12 a 16 anys.

A la planta baixa de l'edifici hi trobem la secretaria i el despatx de direcció, les sales d'entrevistes i de material, el laboratori, lavabos, una aula de curs, l'aula maker i un petit pati interior que separa l'edifici principal d'una segona àrea construïda on hi ha un taller i una aula de desdoblament a planta baixa i una aula de curs al primer pis.

Al primer pis hi ha la sala de professors, el despatx de l'equip psicopedagògic, dues aules de curs, una aula de desdoblament i lavabos.

Al segon pis hi ha tres aules de curs, un despatx i uns espais d'emmagatzematge.

L'edifici té dues escales que comuniquen la planta baixa amb el primer pis, una escala que va del primer al segon i un ascensor central que les comunica totes. A part de la porta principal, hi ha una segona sortida per l'aula maker.

Al costat de l'edifici, a 40 metres, s'accedeix al recinte del pati amb lavabos, camp de futbol sala i de bàsquet / voleibol i zona arbrada.

2.5.2. Recursos humans

La plantilla del centre és força estable, amb poca mobilitat. El claustre està format per docents, en la seva majoria joves, fruit de la doble línia que va anar creixent a partir del 2004, tot i que també hi ha docents amb anys d'experiència i molt arrelats a l'escola. Es tracta d'un claustre cohesionat, motivat i creatiu, capaç d'engegar projectes i dur a terme la seva tasca educativa amb professionalitat, rigor i entusiasme.

L'equip docent del centre es distribueixen en les tres etapes educatives i cobreixen les necessitats educatives dels diferents àmbits d'aprenentatge.

L'Equip Directiu el compon la directora, el sotsdirector, dues caps d'estudis (una d'infantil i primària i una altra a l'ESO) i el secretari acadèmic.

D'entre l'equip docents, s'estableixen els coordinadors/es de cicle i/o etapa, els caps de departament, la coordinadora digital i la responsable de comunicació del centre.

El gabinet psicopedagògic està format per una psicòloga i una mestra d'Educació Especial.

El centre compta també amb personal d'administració i serveis, compostat per la part administrativa, els i les monitores de menjador i acollida, el personal de manteniment i el de neteja.

A l'escola entenem que tot el personal forma part del projecte educatiu del centre, i s'afavoreix un clima de convivència i respecte vers tots els treballadors i treballadores que en formem part.

2.5.3. Característiques de l'entorn

La població d'Olesa, ubicada als peus de la muntanya de Montserrat, compta amb paratges naturals magnífics, delimitats pel riu Llobregat i les serres de St. Salvador de les Espases i Puigventós.

L'escola treballa per sensibilitzar el seu alumnat vers el coneixement, el respecte i la conservació dels espais naturals que ens envolten, i promou activitats dins l'entorn físic del municipi, en totes les seves etapes educatives. Estem fermament convençuts que el

coneixement i el vincle amb el propi municipi, esdevé fonamental per formar futurs ciutadans compromesos, ja no només amb el municipi, si no amb la sostenibilitat del planeta, en general.

Pel què fa a l'Administració, l'ajuntament d'Olesa està altament compromès amb el fet educatiu de la població, i ofereix un gran nombre d'activitats adreçades als diferents centres educatius. A través del seu catàleg anual d'activitats, s'ofereix un ampli ventall d'activitats culturals, artístiques, esportives i de salut, de sensibilització...

Des de l'escola, participem en un gran nombre d'aquestes activitats, fent-ne una tria acurada i ajustada als objectius tant del nostre Projecte Educatiu com de les Programacions Generals Anuals.

Per altra banda, el municipi també compta amb una Xarxa Socioeducativa d'Infància i Adolescència, dins del Pla Educatiu d'Entorn. Aquest projecte municipal té per objectiu establir un sistema de suport mutu entre tots els equips professionals i entitats que treballen en l'àmbit de la infància i l'adolescència (centres educatius, personal del CAP, ajuntament, Serveis Educatius, policia Local i altres entitats) per donar suport i atenció a les famílies del municipi i millorar la qualitat de vida dels seus fills i filles. Treballa en àmbits de petita infància, adolescència, protecció, família, lleure i esport, èxit escolar i salut.

L'escola s'implica activament en el projecte, concretant i coordinant anualment els agents del centre implicats en la Xarxa, en funció del pla de treball anual establert.

3. Definició institucional

3.1. La Missió (la nostra raó de ser)

L'Escola Creixen Povill Olesa basa la seva raó de ser en la formació integral de l'alumnat a partir dels valors propis de l'humanisme i en col·laboració fluida i contínua amb les famílies. El nostre objectiu és formar persones preparades i compromeses per a actuar com a ciutadans i ciutadanes íntegres i responsables, persones que participin de la societat en la qual viuen, i que ho facin des del respecte democràtic i des de la voluntat de progrés moral que tingui en compte la sostenibilitat econòmica i mediambiental.

Volem ajudar, des de totes activitats, a que els i les nostres alumnes esdevinguin persones crítiques i creatives des del rigor i el coneixement, persones emocionalment competents, entusiastes i autònomes, amb una actitud constant de superació i voluntat d'aprendre.

Volem assegurar una formació humana i acadèmica que permeti al nostre alumnat enfrontar-se els reptes futurs amb fortalesa, creativitat i resiliència, des de principis cooperatius i corresponsables.

3.2. La Visió (com volem ser coneguts)

Tenim la visió d'una escola ben integrada i valorada dins del municipi d'Olesa; que ofereixi entorns d'aprenentatge innovadors, en els quals l'alumne sigui el centre d'aquests aprenentatges, construït cooperativament entre iguals i que sigui significatiu, competencial, transferible i amb fites clares i conegudes per tot l'alumnat. Una escola que busqui l'aprenentatge més enllà de les portes del centre i de l'aula, i que contempli a tota la comunitat educativa i l'entorn. Una escola inclusiva, que tingui en compte tots i cadascun dels seus i les seves alumnes, i en potenciï al màxim les seves capacitats. Des del respecte, l'amabilitat, l'entusiasme i la il·lusió, tenim l'horitzó d'una escola amb docents altament preparats per organitzar i guiar l'aprenentatge de l'alumnat en aquests entorns innovadors, proposant fites exigents i alhora assolibles, i avaluant el procés constantment per tal d'orientar la millora dels aprenentatges. En definitiva, una escola de qualitat i equitat que cerqui l'excel·lència de tots i cadascun dels seus i les seves alumnes.

3.3. Els valors que ens defineixen

Ens defineixen quatre tipus de valors.

Per una banda, els **valors vers el treball**, com l'esforç, l'exigència, la responsabilitat, el compromís i la implicació.

Per altra banda, tots aquells **valors humans** que contribueixin a una societat i un món millor. Valors com el respecte, la honestat, la solidaritat, la cooperació, la pau i la no violència, la no discriminació per raons de gènere, ètnia o cultura.

També ens defineixen aquells **valors que fomenten la responsabilitat vers el medi ambient i la cura del planeta**, mitjançant accions com la sostenibilitat, l'estalvi de fonts d'energia, la reducció de residus, el reciclatge, etc,

Finalment, tots aquells **valors personals** que afavoreixin a establir un clima òptim de convivència i respecte, ja no tan sols en el si de la comunitat educativa, si no més enllà de les portes del centre. Valors com la generositat, l'escolta activa, l'empatia i l'assertivitat, el perdó, el diàleg, el consens,...

Tots ells són valors que formen part del nostre tarannà diari i així els volem transmetre a tot l'alumnat del centre.

4. Principis rectors

4.1. Principis rectors del sistema educatiu

El Projecte Educatiu de l'escola es regeix pels principis rectors establerts en l'article 2 de la **LLEI 12/2009, del 10 de juliol** d'educació.

1. *El sistema educatiu, en el marc dels valors definits per la Constitució i per l'Estatut, es regeix pels principis generals següents:*

- a) *El respecte dels drets i els deures que deriven de la Constitució, l'Estatut i la resta de legislació vigent.*
- b) *La transmissió i la consolidació dels valors propis d'una societat democràtica: la llibertat personal, la responsabilitat, la solidaritat, el respecte i la igualtat.*
- c) *La universalitat i l'equitat com a garantia d'igualtat d'oportunitats i la integració de tots els col·lectius, basada en la corresponsabilitat de tots els centres sostinguts amb fons públics.*
- d) *El respecte de la llibertat d'ensenyament, la llibertat de creació de centres, la llibertat d'elecció entre centres públics o centres altres que els creats pels poders públics, la llibertat de càtedra del professorat i la llibertat de consciència dels alumnes.*
- e) *El pluralisme.*
- f) *La inclusió escolar i la cohesió social.*
- g) *La qualitat de l'educació, que possibilita l'assoliment de les competències bàsiques i la consecució de l'excel·lència, en un context d'equitat.*
- h) *El conreu del coneixement de Catalunya i l'arrelament dels alumnes al país, i el respecte a la convivència.*
- i) *El respecte i el coneixement del propi cos.*
- j) *El foment de la pau i el respecte dels drets humans.*
- k) *El respecte i la preservació del medi ambient i el gaudi respectuós i responsable dels recursos naturals i del paisatge.*
- l) *El foment de l'emprenedoria.*
- m) *La coeducació i el foment de la igualtat real i efectiva entre dones i homes.*
- n) *L'afavoriment de l'educació més enllà de l'escola.*
- o) *L'educació al llarg de la vida.*
- p) *El respecte del dret de mares i pares perquè llurs fills rebin la formació religiosa i moral que vagi d'acord amb llurs conviccions.*
- q) *L'exclusió de qualsevol mena de proselitisme o adoctrinament.*

2. *El sistema educatiu es regeix pels principis específics següents:*

- a) *La formació integral de les capacitats intel·lectuals, ètiques, físiques, emocionals i socials dels alumnes que els permeti el ple desenvolupament de la personalitat, amb un ensenyament de base científica, que ha d'ésser laic, d'acord amb l'Estatut, en els centres públics i en els centres privats en què ho determini llur caràcter propi.*
- b) *La vinculació entre pensament, emoció i acció que contribueixi a un bon aprenentatge i condueixi els alumnes a la maduresa i la satisfacció personals.*
- c) *La capacitació cultural, científica i tècnica que permeti als alumnes la plena integració social i laboral.*
- d) *L'habilitació per a l'aprenentatge permanent.*

- e) *L'estímul i el reconeixement de l'esforç i la valoració del rigor, l'honestedat i la constància en el treball.*
- f) *La capacitat per a exercir activament la ciutadania.*
- g) *L'aplicació general de criteris i procediments d'avaluació.*
- h) *La competència per a la utilització autònoma i creativa dels sistemes digitals.*
- i) *La competència per a l'anàlisi i la contrastació de tota la informació, sigui quin sigui el mitjà de transmissió.*

3. *El sistema educatiu es regeix pels principis organitzatius següents:*

- a) *El funcionament integrat i la gestió descentralitzada.*
- b) *La flexibilitat suficient per anar-se adaptant a les necessitats canviants de la societat.*
- c) *L'autonomia de cada centre.*
- d) *La participació de la comunitat educativa.*
- e) *La promoció del reconeixement social i professional del professorat.*
- f) *El compromís de les famílies en el procés educatiu i l'estímul i el suport per a fer-lo possible.*
- g) *La programació de les necessitats educatives territorialment i socialment equilibrada que emmarca tots els centres sostinguts amb fons públics.*
- h) *La col·laboració, la cooperació i la coresponsabilització amb els ajuntaments i altres administracions públiques.*

4.2. Trets d'identitat i caràcter propi

Les Escoles Creixen tenim una mirada comuna fruit d'estructures i pràctiques col·lectives per crear, mantenir i renovar els propòsits educatius, els propòsits de l'Educació. Propòsits que impliquen les famílies, els alumnes, els treballadors i els docents, i en conseqüència esdevé imprescindible que participin en la seva elaboració i en la seva implementació.

Les Escoles Creixen som escoles que aprenen, que estan orientades a la millora continua, a l'adaptabilitat al context en el qual ens emmarquem i del qual participem per contribuir a la seva transformació i millora. Som Escoles que formem part d'un context que volem transformar i millorar. Tenim voluntat, estratègies i estructura per a generar un aprenentatge col·lectiu que millori el currículum i les necessitats de formació de tota la comunitat escolar, amb pràctiques d'avaluació col·lectiva, i amb processos de recollida d'informació i d'implementació dels canvis que siguin necessaris, realitzables i desitjats.

Les Escoles Creixen entenem el nostre projecte educatiu com un projecte participatiu, obert i transparent, amb la creació i l'existència d'una estructura en la presa de decisions que impliqui als seus participants en l'exercici i la pràctica de la llibertat i la responsabilitat individual i col·lectiva, amb especial atenció del model cooperatiu, amb objectius comuns, participats i coneguts per tota la comunitat escolar.

Les Escoles Creixen organitzem el nostre funcionament amb el propòsit fonamental de crear condicions favorables per a l'aprenentatge amb estructures i recursos per a la reflexió de la pràctica educativa, amb estructures d'anàlisi i implementació dels projectes educatius raonades i que tinguin en compte els objectius i motius, els recursos, l'avaluació i els temps.

Els programes de formació i desenvolupament de competències han de tenir en compte els treballadors i els docents, però també les famílies, participants tots del fet educatiu.

Les pràctiques educatives han de fomentar la creativitat, l'autonomia, la llibertat i la responsabilitat, amb espais i estructures físiques i d'organització flexibles i adaptables als propòsits educatius, amb propostes que atenguin i donin resposta a alumnes diversos en expectatives i necessitats.

Som Escoles que donem les eines i els mitjans que permetin a tots els seus alumnes aprendre i continuar aprenent més enllà dels continguts i la informació, facilitant els mitjans, els llenguatges i els recursos que facilitin aprendre al llarg de la vida.

Estem organitzats entorn les necessitats i les expectatives de tots els seus membres, i entorn els objectius comuns de la mirada comuna que compartim. Som Escoles que cerquem l'èxit escolar de tothom, amb estratègies per oferir més recursos als més necessitats i als col·lectius més vulnerables per raons socials, econòmiques o de gènere. Som Escoles que cerquem l'excel·lència acadèmica oferint possibilitats de realització professional, humana i acadèmica àmplies, riques i elevades.

Les Escoles Creixen entenem l'èxit escolar com la formació de tothom per a ser ciutadans participants del fet social, participants del fet cultural i realitzats econòmicament. Escoles que formem persones en la possibilitat de continuar aprenent al llarg de la vida.

Les Escoles Creixen atenem i vetllem per la singularitat de cadascun dels seus alumnes i de les seves famílies, amb el vocabulari, les formes i la praxis quotidiana que integra i acull les diferents formes i pràctiques familiars.

Som escoles que creuen en la innovació i l'emprenedoria com a actitud per a la millora continua i la transformació. Som Escoles que promovem la recerca científica i l'adquisició del llenguatge científics, tècnics i artístics per un món global.

L'horitzó de les Escoles Creixen, i en particular de l'escola Creixen Povill Olesa, són els seus alumnes.

4.3. Principis rectors (els nostres propòsits)

4.3.1. L'aprenentatge compartit i permanent

A l'escola, entenem l'ensenyament com un procés ric i complex que ha d'ajudar als alumnes a gestionar entorns complexos, on poder generar i aplicar coneixements resolent

problemes o reptes significatius, creant situacions, escenaris i reptes motivadors per a que es produeixi un aprenentatge significatiu, motivador i emocionant. També defensem i reconeixem l'aprenentatge com un fet de naturalesa social; on les emocions en són part integral; amb diversitat de respostes i necessitats; basat en l'esforç; que demana avaluacions formatives i continuades; i que es troba en la construcció de connexions horitzontals.

Per respondre a aquest principi, les metodologies que es duen a terme han d'esdevenir actives, individualitzades i flexibles. L'aprenentatge ha de girar fonamentalment entorn les motivacions i les expectatives dels alumnes però també entorns les seves necessitats. L'alumne aprèn fent i reflexionant sobre allò que fa. Els continguts s'han de treballar de forma individual, però també de forma col·laborativa i interdisciplinària, per ajudar a l'alumne a afrontar situacions complexes i significatives, que els facin exercitar la seva capacitat d'anàlisi, esperit crític i creativitat, i fer-ho des del rigor, l'esforç i la disciplina.

Paral·lelament, defensem que en l'aprenentatge les emocions juguen un paper fonamental: l'esforç necessari per a l'aprenentatge es sustenta en la motivació, la confiança i l'estima. L'eficiència i l'esforç es dona amb persones motivades, capacitades i satisfetes de les fites assolides.

Entenem l'escola com un escenari global d'aprenentatge: entre iguals, amb docents, entre àrees, entre edats, dins i fora de l'espai de l'Escola, i en diferents espais. El resultat ha de ser el d'un centre que aprèn en conjunt, en un procés de millora continua i d'aprenentatge col·lectiu per a la millora del currículum i les pràctiques educatives. L'escola s'ha d'entendre organitzada com una institució que aprèn, que possibilita l'aprenentatge de tots els seus membres, que obliga a l'aprenentatge individual, però també grupal, que converteix l'aprenentatge en un element de transformació i creixement d'una organització que s'analiza col·lectivament.

4.3.2. La participació

Entenem el nostre projecte com un projecte participatiu, obert i transparent, amb la creació i existència d'una estructura participada en la presa de decisions. Participar és incidir, sentir-se part de quelcom, comprometre's, ser proactiu, posar en pràctica l'exercici de la llibertat i la responsabilitat individual, és decidir i fer amb els altres en un procés de responsabilitat col·lectiva.

La participació permet que es despleguin les capacitats de les diferents persones que formen part de l'escola. L'exercici de la llibertat i la responsabilitat, la defensa de models d'aprenentatge sostinguts en el temps i per a tota la vida, la defensa de la idea d'aprendre a aprendre s'explicita en pràctiques de gestió on l'alumnat participi de forma activa tant en la presa de decisions com en la posada en marxa de les mateixes, i on es fomenti les diferents maneres de pràctica de la participació des de ben petits/es. Però les formes cooperatives de participació no impliquen només a l'alumnat, si no a tot el conjunt de la

comunitat educativa: alumnat, famílies, docents i treballadors no docents. Tots els participants de la comunitat educativa han de ser coneixedors, però també constructors de les accions educatives que es duguin a terme en el centre.

Així doncs, fomentem que l'escola sigui participada, amb lideratges compartits i múltiples però amb propòsits comuns, coneguts i compartits, el que generi un sentit de comunitat que estengui la idea de l'aprenentatge com un procés continu de benefici col·lectiu, i on el lideratge sigui més una funció que un lloc de treball concret. Entenem, en conseqüència que les fites a assolir han de ser mesurables, comunicables i compartides i que la gestió i les accions educatives han de tenir sentit, coherència i voluntat de permanència. És des d'aquesta pràctica que s'ha de generar el sentit de comunitat on l'aprenentatge s'entén com un bé col·lectiu i el lideratge com una funció que vetlla per dur a terme actuacions alineades, coherents i amb voluntat de permanència.

4.3.3. Escoles obertes

Creixen Povill Olesa treballa per tal d'esdevenir un centre obert, més enllà de les portes de l'aula i del centre. Entenem l'escola com a un centre educatiu que forma part de la comunitat de la vila d'Olesa, a la qual ens sentim arrelats i amb la qual creiem fermament que cal participar i col·laborar, amb l'horitzó de formar ciutadans/es compromesos amb la seva comunitat, que hi segueixin participant en el futur i puguin contribuir a millorar-la.

Realitzem activitats educatives, cíviques, culturals, esportives, artístiques o d'altres de caràcter social amb l'objectiu de generar sentit de pertinença, impulsar les relacions personals entre l'alumnat, les famílies i els professionals que treballem a l'escola, però alhora també per a la comunitat on pertanyem, participant i col·laborant en iniciatives de caràcter local i també d'altre abast.

Al mateix temps, entenem que l'obertura del centre ha d'arribar també al coneixement que es disposa en el món educatiu i que esdevé cabdal per poder assumir els reptes que l'educació i la societat ens demana. Disposar de sistemes d'aliança per compartir i construir coneixement amb institucions de dins i fora del món educatiu és un dels reptes més importants que les Escoles Creixen i per descomptat Creixen Povill Olesa ens plantejem. Entenem que per a poder donar una formació avançada, de qualitat, i sobre tot d'acord amb les necessitats i expectatives del nostre alumnat cal disposar de mecanismes i mitjans d'informació de pràctiques educatives, evidències i projectes que arreu s'estiguin implementant o imaginant.

4.3.4. La construcció d'espais saludables i amables

Vetllem perquè l'escola sigui un espai saludable i de naturalesa amable, tant amb el tracte entre totes les persones que en formen part, com en els espais i materials que els acullen. Es vetlla també pel desenvolupament integral de l'infant i jove des de les diferents vessants: instrumental, física, emocional, psicològic.

Entenem que disposar d'un model d'escola saludable impacta directament en els infants, adults i per tant en la societat a la que pertanyem. Volem una escola de docents i treballadors motivats i compromesos per que estan capacitats i per que les condicions de treball són afavoridores del treball i el compromís. Les condicions i els contextos per a que els docents puguin exercir el seu treball són tractats de la millor forma possible. Els processos d'acollida, de trobada i de relació entre tots els membres de la comunitat educativa han d'estar guiats per la voluntat de sentir-se acollit i en un marc de confiança i respecte.

Pretenem que l'alumnat de l'escola es trobi en espais que generen confiança i seguretat. El procés de familiarització amb el centre i posteriorment el procés d'estada ha de generar un vincle positiu tant amb la resta de companys i companyes del centre escolar, com amb els professionals que hi treballen. A les aules i la resta d'espais del centre es donen multitud d'interaccions i xarxes relacionals que cal estimular i on els membres del centre escolar poder donar un model adequat a nivell relacional.

També volem participar en el procés de millora contínua per promoure i protegir la salut, la seguretat i benestar de tothom. Per aquest motiu es realitzen accions que impacten directament en: la nutrició, la salut relacional, la distribució horària, el foment de l'esport, entre d'altres. Les actuacions són de caràcter preventiu principalment. Es treballa de forma constant amb l'equip de professionals per a que es tingui en compte el benestar en termes generals. Es realitzen accions de cura dels docents per a que puguin ser garants del benestar de l'escola. El benestar també inclou tenir en compte comportaments i accions de caràcter sostenible a nivell mediambiental.

Els espais educatius són escenaris per a l'aprenentatge, i en conseqüència han de contribuir a motivar a alumnes i docents per a aprendre i ensenyar. Els espais educatius, més enllà de l'espai tradicional d'aula per classe, han de fer de l'escola en el seu conjunt un espai de relació amable i constructiu. Un espai estimulante, accessible, flexible, funcional, respectuós, que té en compte la perspectiva de gènere, que és estètic i agradable, i que fomenta el seu ús de forma autònoma. Els espais educatius fomenten el treball individual, el grupal i afavoreix les relacions socials.

4.3.5. Emocionants, compartides i celebrades

Partim d'un dels principis de l'educació que atorga a les emocions un paper fonamental per a la motivació per l'aprenentatge. Les emocions són un element clau i formen part de forma integral de l'aprenentatge, és en aquest sentit que el reconeixement i la generació de satisfacció per allò realitzat ha d'ocupar un paper central en les pràctiques educatives de l'escola, de la mateixa manera que la gestió i acceptació d'emocions en moments de dificultat, frustració o fracàs també formen part de l'aprenentatge que realitza l'alumnat al llarg de l'estada a l'escola.

Pretenem que l'alumnat de l'escola es senti reconegut, per que les relacions amb els docents i en general amb tota la comunitat educativa es basen en el principi de confiança mútua, i en la certesa que els docents creuen en les seves possibilitats.

Fer visible, compartit i reconegut allò que es fa a l'escola, esdevé un element motivador i generador de satisfacció tant per als docents com per l'alumnat, prioritant la celebració d'allò assolit i evitant la penalització del fracàs. Alhora, l'escola vol retornar a la comunitat educativa les fites assolides i retre comptes amb transparència i amb la voluntat de compartir i donar a conèixer el treball realitzat i els resultats assolits.

4.3.1. La inclusió

Entenem que cadascun dels nostres alumnes és únic, diferent i irrepetible. Oferim a tots els infants i joves altes expectatives d'èxit educatiu, per a satisfer les necessitats i expectatives de cadascú.

Defensem que l'aprenentatge requereix esforç, rigor i exigència, també per generar unes altes expectatives per a tothom d'acord amb una mentalitat de creixement que creu en la intel·ligència i en les possibilitats de tothom.

Es personalitza l'atenció dels nens, nenes, i joves tenint en compte les seves necessitats, i expectatives amb l'objectiu que tothom pugui tenir èxit educatiu, i es senti reconegut. Identifiquem i eliminem les barreres a l'aprenentatge, enfortint l'alumne a partir de les seves capacitats i potencialitats. En el cas que es necessiti es realitzen ajustaments curriculars.

Totes les famílies, independentment de l'estructura familiar, reben un tractament respectuós, i integrador per l'escola, en les comunicacions, requeriment de dades, etc, tenint en compte la perspectiva de gènere.

4.3.7. L'emprenedoria i la transformació

Des de l'escola, volem alimentar la curiositat, la recerca, l'esperit crític, la creativitat i el compromís social dels nostres alumnes. Volem ser un centre estimulant per a l'aparició d'idees transformadores i per a la creació d'oportunitats, amb una cultura col·laborativa en la generació d'idees.

Tenim la voluntat d'educar per a la transformació social. Som conscients que amb la tasca realitzada a l'escola no transformem directament la societat, però sí que creem les circumstàncies i els espais idonis per a que l'alumnat posi en pràctica i experimenti un progrés personal i adquireixin consciència, visió crítica, compromís amb l'entorn i la societat.

Amb el treball i les dinàmiques que es generen dins de l'escola, els nens i nenes, i joves obtenen una mirada crítica que els fa qüestionar el que els envolta i en prenen consciència, implicant-se per millorar-ho.

L'alumnat s'ha de formar en les seves activitats diàries i en la relació amb l'escola i amb tota la comunitat educativa en la pràctica de la llibertat i la responsabilitat, participant i liderant projectes, amb el suport de l'equip de mestres.

La voluntat de l'escola és formar a l'alumnat més enllà de reproduir un currículum, donant als seus alumnes eines per a proposar, emprendre i participar.

4.3.8. Un món global

La realitat i l'escenari econòmic en el qual es situen els nostres alumnes no pot quedar restringit ja al seu entorn proper i local i per tant, tenim el deure de formar al nostre alumnat en el coneixement i les competències que facin d'ells persones competents per a desenvolupar-se i realitzar-se en un entorn canviant i globalitzat.

L'objectiu final és la formació de l'alumnat com a persones plurilingües i pluriculturals, formades per esdevenir professionals actius en els escenaris internacionals de les noves societats i economies globalitzades.

La formació de l'alumnat s'adaptarà als requeriments que els contextos canviant puguin requerir. En aquest sentit l'aprenentatge de l'anglès com a llengua vehicular per a tot l'alumnat és un objectiu essencial. Partim de la premissa de formar alumnes trilingües en castellà, català i anglès. També introduïm l'aprenentatge d'altres llengües estrangeres com el francès.

Entenem l'aprenentatge de les llengües com un procés fonamentalment competencial, on les llengües siguin veritables eines de comunicació, i les pràctiques acadèmiques s'han d'orientar fonamentalment en aconseguir que la llengua sigui un instrument precís de comunicació. Paral·lelament es treballarà amb l'alumnat per a l'assoliment de certificacions oficials de les llengües treballades.

4.3.9. La ciència, la Recerca i l'Experimentació

En totes les etapes educatives, de manera transversal i com a mètode de treball optem per l'experimentació per afavorir la descoberta i el coneixement de forma autònoma. Des d'educació infantil contribuïm a desenvolupar unes capacitats que permetin als alumnes observar, explorar, elaborar hipòtesis, establir relacions causals que orienten els comportaments d'exploració i presa de decisions, tot reflexionant sobre l'entorn mantenint una actitud de curiositat.

El mètode científic aplicat a les aules, ha de regular el plantejament dels reptes i problemes a resoldre que les pràctiques educatives ofereixin a l'alumnat. Entenem l'aprenentatge com un procés en el qual el coneixement s'assoleix fonamentalment amb la pràctica, la reflexió

i l'anàlisi amb criteris científics i rigorosos, a partir del plantejament d'hipòtesis, de comprovació de resultats i d'evidències que alimentin les conclusions.

No entenem, doncs l'aprenentatge com la mera transmissió i reproducció de continguts. La formació dels alumnes els ha de capacitar per trobar i explicar de forma atractiva e intel·ligible solucions a problemes reals i complexes.

4.3.10. Els llenguatges i la comunicació

La formació que proporcionem als nostres alumnes és fonamentalment competencial. Els continguts esdevenen necessaris i essencials, però han de tenir una correspondència competencial, han d'estar vinculats a un context i sovint a una necessitat concreta, sigui més o menys pràctica.

D'aquesta manera entenem la formació en els llenguatges, que creiem necessaris per a una formació completa, com una formació que ha d'estar contextualitzada en el món del qual formen part els nostres alumnes.

Els nostres alumnes han de saber, saber fer, i òbviament saber ser, però també volem que sàpiguen explicar i sàpiguen explicar-se, que, en definitiva sàpiguen comunicar-se.

El gaudi estètic, el gust per la lectura i la literatura, l'art com a llenguatge universal de comunicació i d'expressió forma part de les pràctiques i les actuacions que es duen a terme a l'escola.

Els nostres alumnes s'han de formar en els llenguatges que necessitaran, els comunicatius, les llengües, però també els artístics i ara especialment els de la programació.

El món del segle XXI, en constant canvi tecnològic, digital, de programació i robòtica, fa més imprescindible que mai preparar als nostres alumnes en aquest llenguatge, el de la programació.

5. Objectius prioritaris del centre

5.1. Objectius generals del centre

- ✓ Cercar l'excel·lència educativa de tot l'alumnat, en un marc de qualitat, equitat i inclusió.
- ✓ Preparar l'alumnat per viure i conviure en el món, amb valors fermes i democràtics, compromesos i sensibles vers la defensa dels drets humans, el desenvolupament sostenible, la igualtat i la no violència de cap tipus.

- ✓ Dotar als alumnes de les estratègies i recursos necessaris per fer front als reptes d'una societat en constant canvi i transformació.
- ✓ Desenvolupar en l'alumnat l'assoliment de les competències bàsiques necessàries per a l'èxit personal i acadèmic.
- ✓ Oferir les estratègies necessàries per fer front als aprenentatges, diversificant les metodologies i oferint un ventall d'accions pedagògiques i educatives que potenciïn l'accés a aquests aprenentatges tenint en compte les diverses intel·ligències múltiples de l'alumnat.
- ✓ Fomentar el treball cooperatiu i col·laboratiu amb l'objectiu de reforçar i millorar l'aprenentatge i els resultats educatius de tots i cadascun dels alumnes.
- ✓ Potenciar la cultura de l'esforç, la constància i la dedicació, sense sobrecàrregues excessives, com a base per a garantir l'èxit personal i acadèmic.
- ✓ Implementar entorns d'aprenentatge que situïn l'alumne com a principal integrant, fomentant pràctiques significatives, actives i motivadores, amb l'objectiu que tot l'alumnat s'involucri en el procés i paulatinament vagi esdevenint capaç d'autoregular-se.
- ✓ Planificar, dissenyar i implementar pràctiques educatives innovadores, basades i fonamentades en evidències que assegurin la seva eficàcia i vàlua, en un procés constant de recerca, foment i millora del procés d'ensenyament aprenentatge.
- ✓ Acompanyar i guiar el procés d'aprenentatge de l'alumnat, mitjançant una avaluació contínua, formativa i formadora, que comuniqui de forma clara i entenedora les expectatives i sigui coherent amb aquestes, que ajudi a l'alumne a progressar mitjançant la retroalimentació constant del procés, i que serveixi per aprendre a autoregular el propi aprenentatge.
- ✓ Desenvolupar la tasca docent amb el màxim respecte cap a tots els membres de la comunitat educativa.

5.2. Objectius d'àmbit pedagògic

- ✓ Desplegar i organitzar el currículum vetllant per l'assoliment de les competències bàsiques en els diferents àmbits i matèries.
- ✓ Vetllar per l'ús del català com la llengua vehicular del centre.
- ✓ Dotar a l'alumnat de les estratègies necessàries per a un bon domini de les competències bàsiques necessàries en les llengües catalana, castellana i anglesa al finalitzar l'escolaritat.

- ✓ Fomentar l'expressió oral, el gust per la lectura i l'expressió escrita a través de programes específics i transversals d'escola que incorporin pràctiques significatives i motivadores.
- ✓ Introduir diàriament, des de P3, la llengua anglesa, fomentant-ne el treball majoritàriament competencial i vetllant perquè esdevingui una eina de comunicació habitual al centre.
- ✓ Incorporar paulatinament l'anglès com a llengua d'aprenentatge en diverses matèries curriculars.
- ✓ Incorporar una segona llengua estrangera, com a matèria optativa, al pas a l'ESO.
- ✓ Fomentar els intercanvis amb altres centres i escoles europees, establint aliances i participant en programes europeus d'intercanvi d'experiències.
- ✓ Fomentar en els i les alumnes la curiositat, l'esperit crític i la capacitat per cercar respostes als interrogants científics que es plantegin, implementant pràctiques educatives que enfrontin l'alumnat a la resolució de problemes i reptes, afavorint l'aplicació de diverses eines i estratègies per arribar a conclusions.
- ✓ Fomentar la recerca i l'experimentació, mitjançant projectes transversals d'escola que graduïn i regulin l'aplicació a les aules del mètode científic.
- ✓ Tractar els diferents continguts de caire científic i humanístic, potenciant actituds i pràctiques que fomentin hàbits saludables de protecció vers medi ambient, respecte de la salut individual i social i hàbits saludables d'alimentació i higiene.
- ✓ Fomentar el treball de les competències claus per formar ciutadans compromesos en la sostenibilitat del planeta, a través del treball sistemàtic i progressiu dels objectius per al desenvolupament sostenible.
- ✓ Dotar a l'alumnat de les eines i estratègies necessàries per comprendre i interpretar la realitat social i cultural més propera, valorant el propi patrimoni, tant natural com cultural i el d'altres cultures.
- ✓ Afavorir la capacitat de prendre consciència de pertinença a diferents àmbits socials i culturals i de la igualtat de drets i deures dels individus, reconèixer la diversitat com a element enriquidor de la convivència, emetre judicis fonamentats i manifestar actituds de respecte cap a valors i opinions diferents del propi.
- ✓ Vetllar perquè els alumnes aprenguin a distingir els trets fonamentals de les societats democràtiques i valorar les consecucions de la democràcia i la vigència dels drets humans individuals i col·lectius i de les llibertats. Assumir els valors democràtics en la convivència escolar i de l'entorn, rebutjant situacions injustes i discriminatòries.
- ✓ Desenvolupar en els alumnes la capacitat d'escolta, observació i producció del món visual i sonor, fomentant els llenguatges artístics com a mitjà d'expressió, comunicació i emoció.

- ✓ Fomentar hàbits saludables, dotant a l'alumnat de les estratègies necessàries per a valorar i practicar accions de cura personal mitjançant l'activitat física, una dieta equilibrada i una planificació saludable del propi temps de lleure.
- ✓ Dotar a l'alumnat d'una bona competència digital a l'acabar l'escolaritat, prioritzant els llenguatges de robòtica i programació, i capacitant-lo per ser autònom i seguiraprenent més enllà de les portes del centre.
- ✓ Fomentar l'aprenentatge autònom i la capacitat d'emprenedoria mitjançant programes específics i transversals del centre.

5.3. Objectius en l'àmbit de la inclusió educativa

- ✓ Oferir a tot l'alumnat altes expectatives d'èxit educatiu, garantint igualtat d'oportunitats per a tots i totes, en un marc d'ensenyament aprenentatge compartit, motivador i personalitzat.
- ✓ Dissenyar espais d'aprenentatge inclusius, fomentant metodologies integradores, que garanteix l'accés a l'aprenentatge de tot l'alumnat.
- ✓ Graduar amb coherència mesures de suport universals, addicionals i intenses, garantint una educació personalitzada en funció de les característiques i necessitats dels i les alumnes.
- ✓ Desplegar els recursos del gabinet psicopedagògic del centre, garantint la detecció primerenca de possibles necessitats, així com el seguiment al llarg de tota l'escolaritat.
- ✓ Desplegar una bona coordinació estratègica entre el gabinet psicopedagògic i els docents del centre, per tal d'oferir la resposta psicològica i pedagògica més adequada a les necessitats dels alumnes.
- ✓ Afavorir una bona coordinació amb serveis externs al centre que donen atenció psicològica i/o pedagògica al nostre alumnat.
- ✓ Constituir anualment la CAD, establint-ne les reunions periòdiques i actualitzar el PAT en funció de les necessitats de cada curs escolar.
- ✓ Revisar i actualitzar periòdicament el PAT, tenint en compte que esdevé una de les mesures universals del centre que garanteix la inclusió de tots els i les alumnes, així com el seguiment i orientació al llarg de tota l'escolaritat, potenciant la construcció d'una mirada inclusiva per part de tota la comunitat educativa.

5.4. Objectius en l'àmbit de coeducació i perspectiva de gènere.

- ✓ Fomentar en la comunitat educativa, l'ús d'un llenguatge lliure d'estereotips i prejudicis de gènere en totes les comunicacions en el sí del centre, tant formals com informals.

- ✓ Utilitzar un llenguatge lliure d'estereotips i prejudicis de gènere en totes les comunicacions formals del centre, fomentant el tractament lingüístic de gènere.
- ✓ Incorporar activitats d'aula en matèria de valors que fomentin l'anàlisi de situacions i el diàleg sobre el respecte, la igualtat de gènere, la identificació d'actituds masclistes, etc.
- ✓ Realitzar activitats amb l'entorn, incorporant a l'aula diversos agents locals per a la realització d'activitats que promouen la igualtat de gènere (tallers, contes, vinculació amb infermeria del CAP, ...)
- ✓ Incorporar, dins el Projecte de Convivència, del recull de protocols establerts al centre per a la prevenció i tractament de qualsevol tipus de violència.

5.5. Objectius en l'àmbit de la convivència i la participació.

- ✓ Vetllar perquè les relacions que s'estableixen en el sí de la comunitat educativa esdevinguin en un clima de respecte i convivència alineat amb els valors de l'escola.
- ✓ Establir, dins del Projecte de Convivència, totes aquelles accions encaminades a afavorir un bon clima de convivència i la gestió positiva dels conflictes, fomentant actuacions que ajudin l'alumnat a ser competent amb sí mateix, amb els altres i amb el món.
- ✓ Garantir la participació de tota la comunitat educativa en el Projecte Educatiu de Centre establint mecanismes i processos participatius que facin efectiva, eficient i eficaç la presa de decisions.
- ✓ Fomentar la participació i implicació de l'alumnat mitjançant la creació de cooperatives d'alumnes, fomentant la presa de decisions consensuada, democràtica i responsable.
- ✓ Incorporar agents de l'entorn proper, (familiar, local, comarcal,...) com a elements afavoridors de l'aprenentatge i l'acció educativa amb els alumnes.
- ✓ Establir aliances amb agents de l'entorn per desenvolupar tasques educatives compartides.
- ✓ Establir canals de comunicació àgils i eficaços amb els diferents membres de la comunitat educativa.
- ✓ Participar en jornades locals, comarcals, europees,... que fomentin accions de respecte ver el medi ambient o que treballin diferents objectius per al desenvolupament sostenible.
- ✓ Participar en jornades i concursos de diverses entitats que fomentin la resolució de reptes, la ciència, la recerca, l'experimentació, la literatura i les arts.

6. Criteris d'organització pedagògica

6.1. Criteris per a la concreció del currículum

El desplegament curricular del centre parteix del currículum oficial per a cadascuna de les tres etapes educatives.

- ✓ [Currículum Educació Infantil](#)
- ✓ [Currículum Educació Bàsica \(primària i ESO\)](#)

Partint del currículum oficial, el centre desplega i concreta les competències bàsiques, els continguts, els criteris d'avaluació i les metodologies d'aula en les respectives programacions de curs, atenent als següents criteris:

- ✓ La **coherència** en la selecció, ordenació i prioritització dels diferents continguts al llarg de les diferents etapes i cicles.
- ✓ La orientació curricular a un treball orientat a l'**adquisició de les competències bàsiques** dels diferents àmbits de l'aprenentatge.
- ✓ La **transferència** dels aprenentatges a diverses situacions que permeti a l'alumnat interpretar i proposar solucions a tot tipus de problemes i reptes significatius i propers.
- ✓ El foment de l'**autonomia personal** de l'alumnat, fent-lo conscient del seu propi procés d'aprenentatge i la capacitat metacognitiva.
- ✓ El **treball cooperatiu i col·laboratiu** com a metodologia que permet millorar la cohesió de grup i l'aprenentatge de tots i cadascun dels i les alumnes.
- ✓ La **personalització** dels aprenentatges, priorititzant les mesures de suport universal que garanteixin a tot l'alumnat l'accés als continguts, i aplicant, quan sigui necessari, mesures addicionals i/o intensives que garanteixin l'èxit personal.
- ✓ La **transversalitat** dels aprenentatges, aplicant metodologies de centre que permetin la resolució de reptes i problemes que no necessàriament han d'estar parcel·lats en àrees d'aprenentatge concretes.
- ✓ El **treball trimestral per projectes i reptes**, situant l'alumne com a principal element del propi aprenentatge, a partir de situacions **contextualitzades i significatives**.
- ✓ L'ús de les **tecnologies** de la informació i la comunicació com a recurs i suport metodològic dins de qualsevol àrea d'aprenentatge fomentant i millorant les **competències digitals i d'aprendre a aprendre**.

- ✓ La proposta de **criteris d'avaluació coherents** a les pràctiques d'aula i coneguts per a l'alumnat. L'avaluació ha de tenir un **caràcter formatiu i formador** , més que sumatiu, permetent a l'alumnat la regulació del propi procés d'aprenentatge.

6.2. Criteris organitzatius

L'escola organitza els diferents grups de manera heterogènia i per nivell. Tot i així, el procés d'innovació en el qual estem immersos, ens porta a organitzar anualment els horaris atenent a diverses organitzacions de grups, ja que, tot i partir de grups per nivell, es realitzen diferents tipus d'agrupacions flexibles, sempre heterogènies:

- ✓ Treball per ambients a infantil: organitzant tots els i les alumnes de l'etapa en 8 grups de diferents edats.
- ✓ Organització de diferents grups d'edat en projectes concrets del centre: padrins lectors, projectes ESO-Primària o Primària-Infantil
- ✓ Desdoblaments a primària per al treball de la llengua anglesa i l'expressió escrita en català.
- ✓ Desdoblaments a l'ESO de les diferents matèries instrumentals.
- ✓ Grups reduïts per a les matèries optatives a l'ESO

Els agrupaments per nivells es refan en el què anomenem "barreges de grups" al finalitzar l'etapa d'infantil, cicle inicial, cicle mitjà i cicle superior, abans del pas a l'ESO. En aquesta última etapa, normalment no es realitzen barreges de grups, però es fa quan en algun moment s'observa un desequilibri evident entre dos grups d'un mateix nivell.

Les barreges de grups tenen l'objectiu d'afavorir la socialització entre tots l'alumnat d'un mateix nivell al llarg de l'escolaritat, potenciant l'intercanvi, la interrelació i l'enriquiment personal.

Per fer les barreges de grups es tenen en compte aspectes com l'equilibri de nens i nenes / nois i noies, equilibrar els diferents ritmes d'aprenentatge, equilibrar factors personals i actitudinals, apropar alumnes amb afinitat de caràcters, interessos i/o motivacions.

6.3. Criteris metodològics.

6.3.1. La innovació educativa

El Projecte Educatiu de Centre pretén oferir a l'alumnat metodologies i pràctiques innovadores, basades i fonamentades en evidències que assegurin la seva eficàcia i vàlua, i que tinguin com a objectiu la millora dels resultats educatius dels alumnes, en la cerca de l'excel·lència i l'equitat per a totes i tots.

Entenem que, en el món actual en què vivim, en constant procés de canvi i transformació, esdevé cabdal que l'educació centri la seva mirada i els seus esforços en models i entorns d'aprenentatge innovadors, que capacitin l'alumnat per assolir l'èxit en el seu temps i context. Ara més que mai, és important preparar les noves generacions per fer front i adaptar-se a realitats canviants i reptes que encara no coneixem.

El centre està immers en un constant procés de reflexió, formació i recerca que ens aboca a replantejar noves pràctiques educatives que contemplin quatre dels pilars bàsics en l'educació: saber, saber fer, saber ser i saber conviure, amb l'objectiu de dotar l'alumnat de les competències necessàries per fer front als reptes i necessitats de la societat present i futura, així com la capacitat d'aprendre a aprendre i d'aprendre al llarg de tota la vida.

Fruit d'aquest procés de reflexió i formació per part de l'equip docent, el centre compta amb diferents projectes que s'emmarquen en els diferents àmbits dels aprenentatges. Alguns d'aquests projectes són transversals d'escola i d'altres responen només a alguna etapa educativa. Alguns d'ells es centren en un àmbit de coneixement concret, i d'altres són interdisciplinars.

6.3.2. Projectes d'escola

➤ Projectes d'àmbit lingüístic.

✓ Projecte Comunica't

Al centre entenem el llenguatge oral com a un instrument cabdal que permet la socialització de les persones, l'intercanvi d'informació, experiències, emocions i sentiments. Alhora, contribueix al desenvolupament cognitiu de l'alumnat, i els permet iniciar-se i madurar en la reflexió i organització del pensament.

El Projecte Comunica't és un projecte transversal d'oratòria i competències comunicatives, que es duu a terme a tots cursos del centre, amb una programació pensada i dissenyada estratègicament per anar dotant a l'alumnat de les estratègies necessàries per a adquirir unes bones habilitats comunicatives i capacitat d'oratòria a l'acabar l'escolaritat.

✓ Pla lector de centre

El pla lector del centre desenvolupa la competència lectora des de les seves tres grans vessants: **saber llegir, llegir per aprendre** i el **gust per la lectura**.

Des de les matèries lingüístiques, els alumnes aprenen gradualment a llegir i es fomenta la competència de la comprensió lectora, ja no només dins les matèries pròpiament dites, si no des de totes les àrees d'aprenentatge. Paral·lelament, es fomenta el gust per la lectura amb el projecte **l'aventura de llegir** a l'etapa de primària, i amb l'ús de plataformes digitals al cicle superior de primària i l'ESO.

✓ **Projecte d'expressió escrita**

L'expressió escrita dels alumnes és una competència d'importància cabdal i el centre treballa per a potenciar-la des de tots els àmbits de l'aprenentatge.

Dins les matèries lingüístiques, es fomenta el treball de l'expressió escrita mitjançant pràctiques que fomentin la creació de textos de tot tipus que tinguin sentit i siguin significatius per als alumnes. Escriure amb una motivació, escriure amb una finalitat concreta i escriure per plaer són elements bàsics per a una bona creació de textos.

Algunes de les estratègies metodològiques per al foment de l'expressió escrita són:

- Desdoblament de grups en el taller d'expressió escrita a primària.
- Llibreta del "bon rotllo", a primària. Es tracta d'una llibreta a la qual els alumnes poden escriure anècdotes, sentiments, emocions,... i tot allò que vulguin al llarg de la jornada escolar.
- Revista digital a l'ESO, amb l'objectiu de fomentar l'escriptura dotant-la d'un objectiu motivador i significatiu per a l'alumnat.
- Participació a concursos literaris.

✓ **Projecte de llengües estrangeres**

L'anglès és la primera llengua estrangera del centre, i s'introdueix des de P3, fomentant-ne el seu ús diari. A l'etapa d'ESO, s'introdueix el francès com a matèria optativa, donant opció a l'alumnat que ho desitgi d'iniciar-se en una segona llengua estrangera.

El projecte de llengua anglesa al centre es materialitza en les següents actuacions:

- Educació Infantil.

S'introdueix una franja diària en llengua anglesa a tots els cursos de l'etapa, prioritant l'ús de la comunicació oral a través de jocs, cançons, vocabulari vinculat als projectes d'aula, contes, etc. Cap al final de l'etapa d'infantil, es comença a introduir la llengua escrita a partir de paraules properes i significatives.

- Educació primària.

- S'estableixen hores en la matèria de llengua anglesa per sobre de les prescriptives en el currículum oficial, una d'elles en grup reduït per fomentar l'ús de l'expressió oral i la comprensió lectora.
- S'amplia el treball en llengua anglesa en altres àrees del currículum. Es realitza una hora de Science setmanal, així com la matèria d'art and crafts. Un percentatge anual de la matèria d'educació musical es realitza també en anglès.

- S'estableixen aliances amb escoles estrangeres per iniciar intercanvis en llengua anglesa. Aquests intercanvis es materialitzen amb la concreció d'activitats per compartir experiències amb els alumnes de l'escola estrangera, prioritant metodologies que fomentin l'expressió oral i escrita en llengua anglesa.
- Educació Secundària.
- Es desdoblen hores comunes de la matèria de llengua anglesa a tots els cursos d'ESO.
 - Es realitzen activitats en llengua anglesa en les diferents matèries, ampliant així el coneixement d'aquesta llengua en tots els àmbits (científic, tecnològic, artístic...).
 - S'ofereix segona llengua estrangera com a matèria optativa a tots els cursos d'ESO. Durant l'últim curs s'estableix contacte amb alumnes d'altres escoles europees per realitzar intercanvis virtuals amb llengua francesa.
 - Es realitza un programa d'intercanvi bianual amb una escola alemanya. Durant el primer any s'estableix contacte virtual amb l'escola i el partner, i el segon curs es realitzen les estades d'un i l'altre en els diferents països.
 - Acompanyem i preparam l'alumnat per a presentar-se a exàmens oficials de llengües estrangeres.

➤ **Projectes d'àmbit científic, STREAM.**

✓ **Projecte 7 Ciències**

Projecte d'experimentació científica, des de P3 fins al 4t d'ESO, amb l'objectiu de treballar les ciències enfocades a l'observació directa del medi natural i l'aplicació del mètode científic a totes les etapes educatives.

El treball a partir del mètode científic pretén despertar la motivació i la curiositat de l'alumnat, fomentar el pensament crític i la capacitat de reflexió. A partir del plantejament de problemes, es motiva l'alumnat a formular hipòtesis a partir dels propis coneixements, realitzar observacions i/o experimentar per recollir informació i extreure'n conclusions per donar una resposta al problema plantejat.

El programa recull de forma gradual i adaptada a cada etapa i nivell educatiu, les observacions de l'entorn natural proper, així com les experimentacions dins les programacions d'aula seguint les diferents fases del mètode científic.

✓ **Matemàtiques experimentals i manipulatives**

El treball de les matemàtiques al centre parteix de situacions majoritàriament competencials, en les quals l'alumnat hagi de donar resposta a situacions diverses de caire matemàtic, aplicant els coneixements adquirits per arribar a una resposta.

Les metodologies d'aula potencien la manipulació, l'experimentació i la descoberta, la comprovació i la progressiva millora en la capacitat competencial per a la resolució de reptes adequats a l'etapa i nivell.

✓ **Projecte de robòtica i programació**

El títol del projecte «tic a l'atac» juga amb l'abreviatura de dos conceptes (TIC i TAC) que fan referència a totes aquelles habilitats que capacitaran a l'alumnat en l'ús de les tecnologies de la informació i la comunicació, i milloraran progressivament la seva competència digital.

Més enllà de l'ús de les tecnologies a l'aula, en qualsevol situació o moment d'aprenentatge, a l'etapa d'infantil i primària es destina una hora complementària setmanal per al treball de la competència digital, començant a introduir als infants des de ben petits en els llenguatges de robòtica i programació.

A l'etapa de secundària, s'intensifica aquest treball des de la matèria de tecnologia, prioritzant els llenguatges de robòtica programació i la cultura maker per donar resposta a problemes i situacions properes que es puguin resoldre a partir del pensament computacional.

➤ **Projectes transversals i interdisciplinars.**

✓ **El treball per ambients**

A l'etapa **d'educació infantil** s'estableixen franges horàries setmanals per al treball per ambients d'aprenentatge. Es tracta de diferents espais pensats i organitzats específicament de manera que es diferencien fàcilment els uns dels altres, i ofereixen diverses experiències i oportunitats d'aprenentatge. Els infants poden triar lliurement abans de la seva realització, i es pretén fomentar la seva autonomia, iniciativa, capacitat de descoberta i d'aprenentatge.

Els diferents ambients s'organitzen aprofitant tots els espais de l'edifici d'infantil, i l'alumnat de tota l'etapa es distribueix en els diferents ambients segons les seves motivacions i interessos.

Els ambients d'aprenentatge afavoreixen la interacció i la cooperació entre els alumnes de tota l'etapa, l'exploració de materials i l'execució d'idees pròpies, afavorint així l'aprenentatge a partir de la manipulació i la descoberta.

✓ **El treball per projectes**

Tot i que al centre no fem un treball única i exclusivament per projectes, en totes les etapes i nivells educatius duem a terme un projecte trimestral, que parteix de situacions properes i significatives per a l'alumnat, i s'inicia a partir d'un repte o pregunta a la qual s'haurà de donar resposta a partir d'un procés d'investigació i recerca, sempre amb la guia i orientació del docent.

El treball per projectes afavoreix que l'aprenentatge sigui significatiu i motivador, prioritza la competència d'aprendre a aprendre, fomenta l'aprenentatge autònom així com la cooperació i col·laboració entre iguals, millorant l'aprenentatge i les competències de tots i cadascun dels i les alumnes del centre.

✓ **Projecte d'Educació Emocional**

Conscients que les emocions formen part fonamental en el procés d'aprenentatge, i que no hi ha cognició sense emoció, el tarannà diari de tot el personal del centre es centra en la creació de climes emocionals positius que permetin a l'alumne estar motivat i aprendre millor.

Paral·lelament, el Projecte d'Educació Emocional, integrat en el Pla d'Acció Tutorial del centre, té com a objectiu que l'alumnat aprengui a reconèixer i gestionar les pròpies emocions i les alienes mitjançant activitats, accions i dinàmiques concretes i adaptades al moment maduratiu de cada cicle o nivell.

✓ **Projecte Cooperem**

Amb el projecte de treball cooperatiu del centre apliquem un seguit de tècniques de cohesió de grup i estratègies de treball cooperatiu amb l'objectiu que els alumnes aprenguin més i millor els uns dels altres. No es tracta només de treballar en grup, si no de cooperar conjuntament per construir els aprenentatges d'una forma més ràpida, senzilla i de qualitat.

✓ **Cooperatives d'alumnes**

Les cooperatives d'alumnes es comencen a crear a partir del cicle superior de primària, i al llarg de l'etapa de l'ESO. Amb la formació de les cooperatives, es pretén fomentar la capacitat d'emprenedoria i iniciativa de l'alumnat, a partir de la creació de projectes col·lectius que vinculem amb els objectius per al desenvolupament sostenible (ODS) proposats per la UNESCO en el marc de l'agenda mundial d'Educació per al 2030.

Amb les cooperatives, l'alumnat va esdevenint competent en múltiples àmbits d'aprenentatge (competència comunicativa, social i ciutadana, aprendre a aprendre, logicomatemàtica, digital, audiovisual, artística i cultural,...) en funció del tipus de cooperativa que quedi establerta per a cada curs. Alhora, es promou l'aprenentatge i els valors cooperatius, la capacitat per a resoldre conflictes, la presa de decisions, la participació i el consens.

✓ **Projecte 1x1**

Amb l'objectiu de fomentar i millorar progressivament la competència digital de l'alumnat i la capacitat d'aprendre a aprendre de forma autònoma, a partir del cicle

superior de primària, l'alumnat haurà de disposar d'un dispositiu personal per al treball diari a l'aula. Això ens permet personalitzar la forma en què cada alumne utilitza el temps, rep suport per aprendre habilitats essencials, i aprofundeix en la comprensió dels continguts digitals. Alhora, facilita que els alumnes creïn documents, fulls de càlcul, presentacions, projectes i en general "artefactes digitals". Individualment o de forma col·laborativa, ja que els documents poden ser compartits entre els usuaris. Els alumnes completaran els treballs en línia i després ho podran lliurar als seus docents a través de la plataforma de classes virtuals Google Classroom. També podran accedir a tots els seus llibres de text digitals gràcies a la corresponent aplicació.

Els alumnes, a partir del cicle superior de primària, comencen a ser suficientment autònoms per l'ús del dispositiu personal, ja que des del centre es treballa la competència digital a través del projecte "les Tic a l'aTac" ja des de ben menuts a través dels dispositius de l'escola.

✓ **Projecte artístic**

Més enllà dels continguts curriculars, l'àmbit artístic esdevé un projecte transversal vinculat a tot tipus de festivitats i activitats mediambientals.

Les arts musicals, escèniques i plàstiques s'incorporen als projectes, festivitats i tot tipus d'activitats amb l'objectiu de fomentar l'emoció, la comunicació i el gaudi estètic. Tot Sants, Nadal, Carnestoltes, Sant Jordi,... s'omplen de música i produccions artístiques que ens enorgulleixen.

✓ **Ecojecte**

Ecojecte és el projecte que recull totes les actuacions enfocades a la cura del medi ambient i a la sensibilització vers la sostenibilitat del planeta. Dins les actuacions que es duen a terme s'engloba el reciclatge en el dia a dia del centre, i la participació activa en tot tipus de jornades de sensibilització i conservació del medi ambient: *Let's clean europe*, la *Setmana Europea de Prevenció de Residus*, el dia mundial del medi ambient, entre d'altres.

✓ **Projecte Olesa**

Amb l'objectiu d'afavorir un bon vincle i compromís de l'alumnat vers la població i el seu entorn més proper, el Projecte Olesa agrupa totes aquelles activitats que permeten a l'alumne conèixer i, per tant, estimar el nostre poble: sortides pel terme a totes les etapes, tallers per a descobrir l'activitat econòmica; col·laboració amb les entitats i participació en projectes municipals que volen ajudar a desenvolupar la consciència de pertinença a una comunitats i de coneixença i respecte cap a les tradicions que en són pròpies.

6.4. Criteris d'atenció inclusiva a la diversitat

L'atenció educativa de tot l'alumnat, en el marc d'un sistema educatiu inclusiu, és un dels nostres pilars fonamentals. El nostre gabinet psicopedagògic està format per una psicòloga i una mestra d'educació especial, i té ja uns anys de trajectòria professional amb la incorporació de bones pràctiques que han afavorit a establir un clima de treball a les aules que té en compte tots i cada un dels alumnes, i adapta la seva resposta educativa en funció de les necessitats.

Les NOFC del centre estableixen amb detall les funcions del gabinet psicopedagògic, que en línies generals són les següents:

- ✓ Formar part activa de la CAD, juntament amb un membre de l'Equip Directiu i l'EAP.
- ✓ Revisar i actualitzar anualment el Pla d'Atenció a la Diversitat.
- ✓ Participació en la Xarxa d'Infància i Adolescència de la població.
- ✓ Actuar de manera preventiva en l'etapa d'Educació Infantil, detectant les necessitats dels alumnes per donar una resposta primerenca a les necessitats.
- ✓ Atenció directa als alumnes, prioritzant el treball dins les aules.
- ✓ Suport, orientació i acompanyament a les famílies en l'educació dels seus fills i filles.
- ✓ Coordinació amb els serveis externs: CDIAP, CSMIJ, serveis psicològics o psicopedagògics,...
- ✓ Organització anual del SEP del centre, prioritzant el treball amb els alumnes dins les aules.
- ✓ Organització dels horaris i coordinació amb els vetlladors que cada curs tenim assignats.
- ✓ Coordinació i suport als docents del centre, com a pilar fonamental per a garantir una atenció veritablement inclusiva i posa èmfasi en el suport i recomanacions de pràctiques educatives d'aula que garanteixin una educació de qualitat als alumnes amb algun tipus de necessitat educativa; l'ajuda als docents per comprendre les característiques concretes de l'alumnat amb necessitats educatives que aquell curs tenen a les aules; la dotació als docents de recursos i eines, així com en la creació de materials concrets; el suport al tutor/a en l'elaboració i seguiment dels Plans Individualitzats.

Per a garantir una educació de qualitat per a tothom, s'estableixen diferents tipus de mesures i suports per a l'atenció educativa de tot l'alumnat.

➤ Mesures de suport universal.

Adreçades a tots els alumnes.

- ✓ Pla d'Acció Tutorial del centre.

- ✓ Pla d'Orientació a l'ESO.
- ✓ Metodologies i activitats d'aula que tinguin en compte: el punt de partida de cada alumne, la personalització dels aprenentatges, el treball cooperatiu i col·laboratiu, activitats que prevegin els diferents ritmes dels alumnes, el treball competencial i significatiu i la transversalitat dels continguts entre diferents àmbits o matèries.
- ✓ L'avaluació formativa i formadora, amb uns criteris clars per als alumnes i que contempli tot el procés i estableixi sistemes de retroalimentació constant amb l'alumne.
- ✓ Organització, per part de l'equip directiu, d'entorns d'aprenentatge que contemplin els espais i els horaris del centre que potenciïn el treball per projectes.

➤ **Mesures de suport adicional.**

Adreçades a aquells alumnes amb situacions singulars, ja siguin transitòries o permanents, i coordinades per la mestra d'educació especial.

- ✓ Codocència a l'aula, amb la mestra d'educació especial i/o aquells mestres que tenen hores SEP.
- ✓ Plans individuals amb adaptacions metodològiques.
- ✓ Pla d'atenció a l'alumnat nouvingut.
- ✓ Activitats de reforç o ampliació.
- ✓ Creació de materials segons les necessitats de l'alumne.

➤ **Mesures de suport intensiu.**

Adreçades als alumnes amb necessitats educatives especials, amb informe de reconeixement NESE i coordinades per la mestra d'educació especial i la psicòloga del centre.

- ✓ Elaboració del Pla Individual de l'alumne, ajustant-ne les actuacions concretes i l'organització del temps, els espais i els recursos humans (vetlladors), tot prioritant l'atenció inclusiva dins l'aula, sempre que sigui possible, i tenint en compte el punt de partida de l'alumne per definir objectius concrets que l'ajudin a anar millorant en les seves competències bàsiques.

6.5. Criteris d'atenció a la coeducació i perspectiva de gènere

El centre, dins del marc del [Pla per a la igualtat de gènere en el sistema educatiu](#), tracta la perspectiva de gènere amb tot un seguit de mesures i accions per potenciar la igualtat entre homes i dones, i per a la prevenció d'actituds discriminatòries per raó de sexe o d'orientació

sexual. Totes aquestes accions es despleguen en el Projecte de Convivència, amb el compromís de fer-ne revisió periòdica i incloure'n totes aquelles actuacions que la comunitat educativa hagi considerat adients per tal de fomentar la igualtat entre homes i dones, tant pel què fa a la igualtat formal, la igualtat en el tracte, la igualtat d'oportunitats i l'equitat de gènere.

6.6. Criteris de seguiment i orientació. L'acció tutorial

El Pla d'Acció Tutorial (PAT) desplega totes les actuacions del centre que garanteixen un seguiment i acompanyament personalitzat i proper al llarg de tota l'escolaritat, així com l'orientació educativa en els últims cursos de l'escolaritat.

El PAT també recull les actuacions que es duen a terme per al treball de l'educació en valors i l'educació emocional al llarg de les diferents etapes i nivells, així com les accions de tutoria, tant individual com grupal, que fomentin un bon clima de convivència i respecte tant en el sí del centre com en el dia a dia del nostre alumnat.

6.7. Criteris d'avaluació de l'alumnat

L'avaluació de l'alumnat al centre parteix, en primer lloc, de les disposicions i normatives vigents per a cada etapa educativa.

- ✓ [Orientacions per a l'avaluació a Educació Infantil](#)
- ✓ [ORDRE ENS/164/2016, de 14 de juny, per la qual es determinen el procediment i els documents i requisits formals del procés d'avaluació en l'educació primària](#)
- ✓ [ORDRE ENS/108/2018, de 4 de juliol, per la qual es determinen el procediment, els documents i els requisits formals del procés d'avaluació a l'educació secundària obligatòria](#)

Els docents dels diferents àmbits i matèries curriculars són els responsables de l'avaluació de l'alumnat. Aquesta avaluació ha de ser continuada i respondre als criteris següents:

- ✓ L'avaluació ha de permetre a l'alumnat regular el propi procés d'aprenentatge (autoregulació), fer-lo conscient d'allò que ha après, dels seus errors i oferir-li estratègies de millora per continuar avançant. És per això que els docents, en el procés d'avaluació han de:
 - Donar a conèixer a l'alumnat allò que s'espera que aprenguin, compartint els objectius i els criteris d'avaluació de manera clara i entenedora segons l'edat dels infants o joves.
 - Utilitzar instruments d'avaluació diversificats, que responguin i siguin coherents a les pràctiques i activitats realitzades a l'aula.
 - Donar a l'alumnat una retroalimentació constant del procés d'aprenentatge, proporcionant-li estratègies i recursos de millora dels errors i dificultats.
 - Donar oportunitat a l'alumnat de participar en el propi procés d'avaluació, mitjançant instruments d'autoavaluació i de coavaluació.

- ✓ L'avaluació ha de servir per acreditar els continguts adquirits i la millora de les competències bàsiques, a través de l'aplicació dels continguts a diverses situacions i reptes. És per aquest motiu que l'equip docent adapta les proves d'avaluació prioritzant situacions competencials que l'alumne hagi de resoldre, per sobre de la única avaluació de continguts.

En definitiva, l'avaluació del centre dona prioritat a l'avaluació formadora i formativa, per davant de l'avaluació sumativa o qualificadora. Una avaluació que té en compte tot el procés d'aprenentatge de l'alumne, de forma continuada, i li ofereix una retroalimentació que l'ajudi a superar les dificultats i seguir avançant.

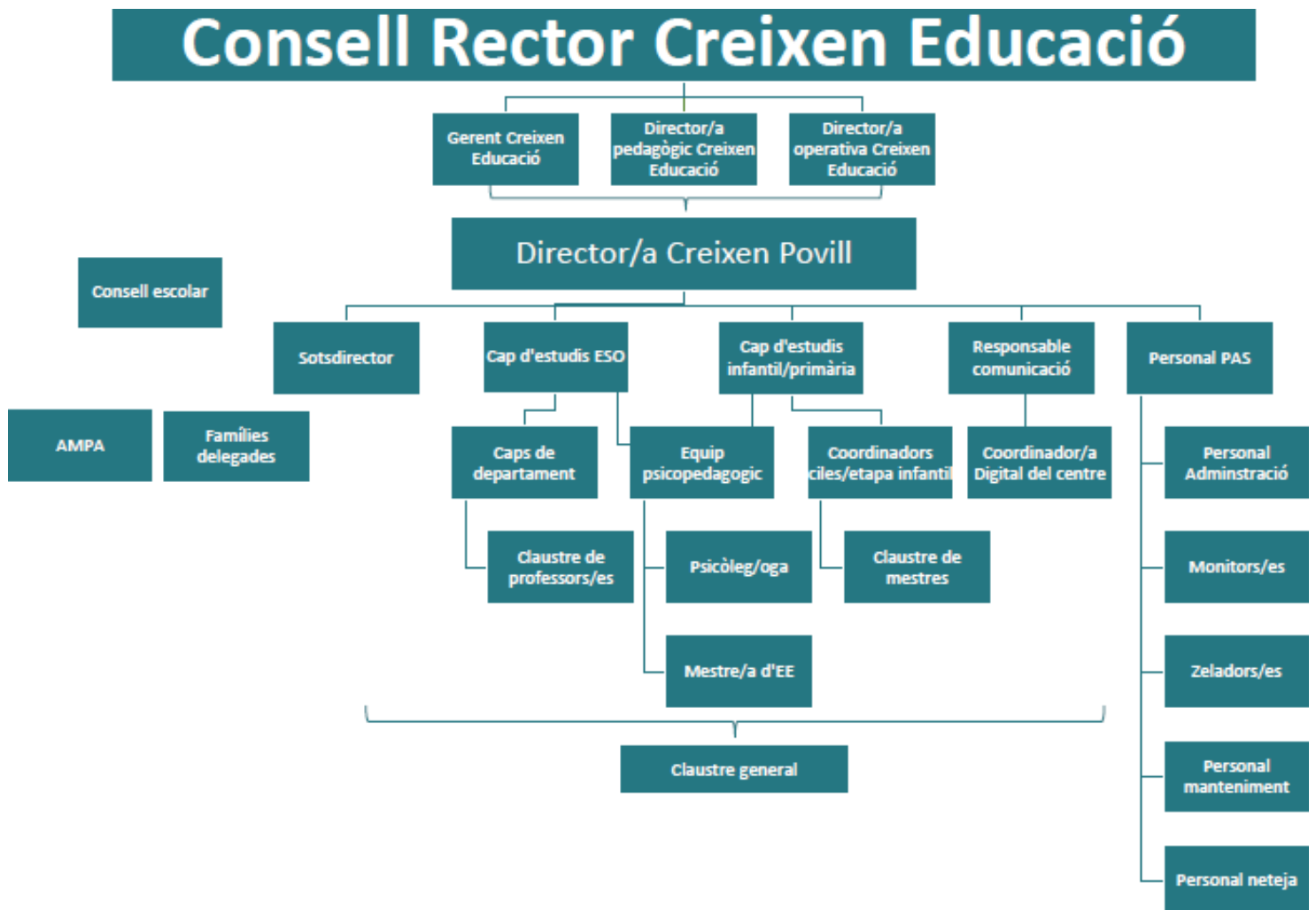
Els equips docents d'etapa i/o cicle es reuneixen trimestralment en les sessions d'avaluació (i de preavaluació a l'etapa de l'ESO). En aquestes reunions es realitza un seguiment general de cada grup-classe, se'n detecten les necessitats i es fan propostes d'actuació per a la millora general del grup o d'alumnes en particular.

Posterior al procés d'avaluació dels alumnes i a les reunions d'avaluació, les famílies reben el butlletí d'avaluació, amb els resultats obtinguts, ajustats a les normatives vigents, i els comentaris i propostes de millora a tenir en compte.

7. Criteris d'estructura organitzativa i de gestió

7.1. Organigrama del centre

Les funcions dels diferents òrgans queden degudament establertes en les Normes d'Organització i Funcionament del Centre (NOFC)



7.2. Organització, coordinació i formació

7.2.1. Organització i coordinació

L'estructura organitzativa del centre gira entorn a un estil de lideratge distribuït, com a base per tal d'assolir els objectius, tant del present PEC com de les línies estratègiques de les diferents Programacions Generals Anuals.

L'equip docent és, sens dubte, l'agent principal per a garantir la millora en els aprenentatges de tot l'alumnat. I des de l'Equip Directiu es creen les condicions necessàries per tal que tots els docents se sentin motivats, implicats i compromesos vers la cultura compartida de centre. Així doncs, si els docents són els agents directes per a la millora dels aprenentatges, un estil de lideratge compartit i distribuït n'és la clau per a aquesta millora.

Per poder dur a terme un veritable lideratge distribuït, s'organitzen les línies d'organització i gestió amb l'objectiu de facilitar el treball conjunt i la coordinació entre els diversos equips en el sí del claustre.

Coordinacions i reunions de i amb l'Equip Directiu.

COORDINACIONS/REUNIONS	PERIODICITAT
Reunió Equip Directiu amb director pedagògic i directora operativa Creixen Educació.	Mensual.
Reunió d'Equip Directiu.	Setmanal.
Reunió ED-Equip d'Administració	Trimestral
Reunió ED-Equip monitors/es	Trimestral
Reunió ED-Equip neteja i manteniment	Trimestral
Reunió ED-Gabinet psicopedagògic (CAD)	Quinzenal i mensual amb l'EAP.
Reunió ED-Coordinador/a digital	Quinzenal.
Reunió ED-Coordinadors de cicle/caps de departament.	Mínim un cop al trimestre.
Claustre general (les tres etapes educatives)	Un cop al trimestre.
Reunió Direcció-AMPA	Mensual.
Consell Escolar.	Mínim un cop al trimestre.
Consell Escolar Municipal	Quan es convoquin.
Processos participatius amb famílies (AMPA i famílies delegades).	Mínim un al curs.

Coordinacions i reunions Equip Docent.

COORDINACIONS/REUNIONS	PERIODICITAT
Claustre general (les tres etapes educatives).	Un trimestral.
Claustre per etapes educatives.	Un trimestral.
Reunions de cicles.	Tres al trimestre.

Reunions equips impulsors.	Tres al trimestre.
Reunions caps de departament (ESO).	Tres al trimestre.
Reunions coordinadors de cicle (primària).	Quinzenal.
Reunions especialistes d'anglès (infantil/primària)	Trimestral.
Reunions de nivell.	Setmanal.
Reunió gabinet psicopedagògic (psicòloga i mestra d'EE).	Setmanal.
Coordinació tutor/a-gabinet psicopedagògic.	Mínim un cop trimestral.
Reunions comissions festives.	Les necessàries en les dates pròximes a les festivitats.

7.2.2. Formació del professorat i personal PAS

Un dels objectius del centre és afavorir la professionalització dels docents, caminant amb pas ferm vers una cultura de comunitat d'aprenentatge. És per això que es potencia i s'impulsa la formació permanent del professorat, tenint presents les necessitats del centre en cada moment. El Pla de Formació de Centre incorpora formacions de qualitat, vinculades als objectius del PEC, i contempla també el personal PAS, potenciant la professionalització de cadascun dels seus membres en funció de les seves responsabilitats a l'escola.

Dins del calendari laboral de l'equip docent, cada curs s'estableixen 30 hores per a la formació docent, que es defineixen a partir de les avaluacions i memòries, i s'incorporen a la PGA del curs següent.

7.3. Documents de gestió del centre

Els documents s'estructuren a partir dels tres grans documents d'Autonomia del Centre, del qual se'n desprenen la resta de documents normatius del centre.

Amb el recull dels diferents documents, queda establert el funcionament general del centre, tant en l'àmbit pedagògic i de millora dels resultats educatius, com en l'àmbit de convivència, relació i atenció educativa en un marc d'inclusió i de perspectiva de gènere. Per altra banda, també queden recollides totes les normatives i actuacions en diversos supòsits.

7.3.2. Documents d'Autonomia de Centre

- ✓ PEC: Projecte Educatiu del Centre
- ✓ NOFC: Normes d'organització i Gestió del Centre
- ✓ PdC: Projecte de Convivència

7.3.2. Documents Normatius del Centre

- ✓ Carta de Compromís Educatiu, per a cada etapa.
- ✓ MA: Memòria Anual
- ✓ PGA: Programació General Anual
- ✓ PL: Projecte lingüístic
- ✓ PAT: Pla d'Acció Tutorial
- ✓ PAD: Pla d'Atenció a la Diversitat
- ✓ Pla Digital del Centre
- ✓ Pla de Comunicació del Centre
- ✓ Programacions d'aula
- ✓ Pla de Seguretat i Salut
- ✓ Pla d'Emergència

7.4. La participació de la comunitat educativa

El Consell Escolar és l'òrgan de participació representatiu de la Comunitat Educativa, i la seva composició garanteix que els diversos sectors tinguin ocasió de participar-hi i, per tant, de corresponsabilitzar-se de la gestió global del centre.

El Consell Escolar es reuneix, per norma general, al començar el curs i al finalitzar-lo, i un cop cada trimestre. Tot i així, es poden convocar reunions extraordinàries, sempre que sigui necessari.

A banda del Consell Escolar, el centre estableix criteris organitzatius de participació tant amb famílies com amb alumnes.

7.4.1. Participació de les famílies

- ✓ **AMPA:** l'associació de mares i pares d'alumnes participa en les festivitats i altres activitats educatives del centre.
Els seus representants es reuneixen, amb caràcter general, un cop al mes amb la direcció de l'escola.
- ✓ **Famílies delegades:** A cada curs i nivell s'estableix una família delegada, com a representant d'aquell grup-classe. La família delegada sorgeix per votació de la resta de famílies del grup, i facilita la comunicació general amb el tutor o tutora, així com amb direcció o amb l'AMPA en cas que sigui necessari.

- ✓ **Processos participatius:** el centre organitza un mínim d'un procés participatiu al curs, tot i que si és possible, se'n fa més d'un.
Els processos participatius estan dissenyats per tal que les famílies puguin formar part i participar en la presa de decisions de caire educatiu, i acostumen a realitzar-se amb la participació dels representants de l'AMPA i les famílies delegades. L'objectiu és crear un bon vincle família escola, i potenciar una cultura d'escola amb la que tothom s'hi senti identificat i orgullós.

- ✓ **Reunions d'inici de curs:** a cada curs i nivell es realitza una reunió la primera setmana del curs, per tal d'informar les famílies de tots els aspectes de caire educatiu i organitzatiu d'aquell nivell concret.

- ✓ **Tutories individuals:** per tal de fer seguiment amb la família del procés educatiu del seu fill o filla, informar-los dels aspectes més rellevants de caire acadèmic, personal i social, i establir acords i pautes per a la millora del procés educatiu.
Es realitzen un mínim de dues tutories individuals, una al llarg del curs escolar, i l'altra al finalitzar. Tot i així, sempre que es considera necessari, es realitzen les tutories necessàries al llarg del curs, tant a petició del centre com de la família.

- ✓ **Participació de les famílies en activitats educatives:** dins dels projectes d'aula, s'incorpora les famílies com a transmissors de coneixement. En funció del projecte, sempre hi ha famílies que aporten aprenentatge real als alumnes.

- ✓ **Participació de les famílies en festivitats i altres activitats:** les famílies sovint col·laboren amb el centre en moments de festivitats, acompanyament a sortides locals, etc.

- ✓ **Enquestes de satisfacció:** Cap a final de curs, les famílies tenen oportunitat de respondre a una enquesta de satisfacció, que té com a objectiu identificar la percepció general familiar sobre diferents aspectes, amb la voluntat de mantenir els punts forts, i establir eines de millora d'aquells punts no tan ben valorats.

7.4.2. Participació de l'alumnat

- ✓ **Delegats i delegades de classe:** s'estableixen a l'etapa d'ESO, i un membre de l'Equip Directiu té una reunió mensuals amb tot el grup de delegats, per tractar aquells aspectes més significatius que van sorgint en el dia a dia de les aules.
També es tracten temes educatius i de normativa, amb el ferm convenciment que l'alumnat té molt que aportar al centre, i que es poden incorporar molts dels seus suggeriments per millorar la convivència i afavorir un clima de convivència i respecte.

- ✓ **Enquestes de satisfacció:** cap a final de curs, els i les alumnes des de 5è de primària fins 4t d'ESO, responen un qüestionari que fa referència al seu grau de satisfacció amb la tasca educativa, el seu procés d'aprenentatge i el clima general de les aules.

7.5. Serveis escolars, extraescolars i activitats complementàries

7.5.1. Serveis escolars

✓ Equip psicopedagògic

Des de l'equip Psico-Socio-Pedagògic (equip PSP) de l'escola vetllem pel desenvolupament integral del nostre alumnat. Donem atenció a les necessitats acadèmiques, psicològiques, emocionals i socials que presenten els nostres alumnes per tal d'afavorir el seu bon desenvolupament i contribuir així, al seu benestar, al de les seves famílies, i en definitiva, al benestar de tota la comunitat educativa.

- Seguiment de l'evolució dels alumnes, atenent la seva diversitat i singularitat.
- Prevenció i detecció i de dificultats d'aprenentatge.
- Suport i orientació a nivell acadèmic i professional.

✓ Menjador escolar

Gaudim d'un servei de menjador que s'ofereix a totes les famílies que necessiten que els seus fills i filles siguin atesos durant el temps del migdia. Oferim un menú equilibrat, alhora que atractiu, tenint molt en compte la qualitat dels productes.

L'espai del menjador no és només alimentació. També inclou hàbits alimentaris i educació en el lleure. És un altre espai d'aprenentatge, que fomenta i acompanya la nostra acció educativa.

✓ Acollida matinal

Oferim acollida de matí, en horari de 07:30 a 09:00, per donar resposta a aquelles famílies que han de compaginar la seva situació laboral amb els horaris d'escola.

✓ Transport

Oferim servei de transport escolar per als alumnes que viuen a poblacions properes a Olesa i que ho necessiten, tant per arribar a l'escola com per retornar al seu domicili. L'empresa Transports Generals d'Olesa (TGO) és l'encarregada de gestionar aquest servei, compartit amb l'escola Daina-Isard, d'Olesa.

El servei disposa de monitors que recullen els alumnes a l'autocar i els acompanyen en el seu trajecte, així com d'altres monitors que els recullen a la parada de l'escola per acompanyar-los fins a les seves aules.

7.5.1. Extraescolars

L'oferta d'activitats extraescolars estan pensades per potenciar el desenvolupament de les capacitats i habilitats dels alumnes, a banda de representar un servei per a les famílies per tal de conciliar la vida laboral i familiar.

Les extraescolars estan plantejades tenint en compte l'edat dels alumnes, els seus interessos i les seves capacitats, a la vegada que es treballen diferents objectius educatius en el món del lleure.

Oferim dos tipus d'activitats extraescolars:

- ✓ **Extraescolars esportives:** gestionades per monitors i personal de l'escola, responen a la demanda esportiva d'alumnat i famílies: iniciació esportiva i iniciació al ball a Educació Infantil, i activitats de futbol sala, ball, bàsquet i hoquei a primària i ESO
- ✓ **Extraescolars de caire curricular:** estan gestionades per l'AMPA del centre, i donen resposta, a les necessitats d'ampliar coneixements de diferents àmbits, segons les preferències d'alumnes i famílies: anglès, robòtica i art acostumen a ser les activitats principals d'aquest tipus d'extraescolars.

7.5.2. Activitats complementàries

Oferim una hora diària d'activitat complementària, enfocada a reforçar diferents àmbits curriculars. Tot i que les activitats complementàries poden variar d'un curs a un altre, generalment es distribueixen seguint els següents criteris:

- ✓ **Educació infantil:** les activitats complementàries s'enfoquen al treball de l'educació emocional, la incorporació diària de franges d'anglès i la introducció dels llenguatges de robòtica i programació.
- ✓ **Educació Primària:** en aquesta etapa, les activitats complementàries es destinen a l'oferta d'hores d'anglès que reforcin l'expressió i comprensió oral, el treball dels llenguatges de robòtica i programació i al treball personalitzat de l'expressió escrita i les habilitats comunicatives.
- ✓ **Educació Secundària:** les hores complementàries a l'ESO es centren en el treball de la competència comunicativa de l'alumnat, i a la personalització dels aprenentatges, oferint-los espais de treball individualitzat o en petit grup, amb l'objectiu de millorar les competències en les que mostren alguna dificultat.

8. Cultura digital del centre

En un món en el que la tecnologia és cada cop més present a les vides dels nostres alumnes, des del centre entenem que hem d'avançar cap a una cultura digital que els proporcionï eines i recursos per tal de fer-ne un bon ús i per esdevenir digitalment competents al finalitzar la seva escolaritat obligatòria.

Per altra banda, entenem la tecnologia com a una eina pedagògica que incorporem de forma habitual en el dia a dia de les aules com a un mitjà, entre d'altres, que ajuda l'alumnat a accedir a l'aprenentatge de forma motivadora, personalitzada i/o col·laborativa, i que ens proporciona un ampli ventall d'usos i recursos que l'equip docent selecciona, organitza i integra de forma equilibrada en funció de les capacitats i edat de l'alumnat.

El desplegament detallat de la cultura digital de centre, ve desplegat en el Pla Digital de Centre, tot i que fem esment a continuació alguns dels principals usos de la tecnologia en el centre:

- ✓ **Ús responsable de la tecnologia:** a través d'un seguit d'actuacions i activitats de prevenció que guiïn i eduquin l'alumnat vers un ús adient i responsable de les tecnologies. En aquest punt, és indispensable l'acompanyament de les famílies per actuar en paral·lel amb el centre.

- ✓ **Ús pedagògic de la tecnologia:** incorporant-la en el dia a dia de les aules com a una eina més per a l'accés als aprenentatges, sempre de forma equilibrada, regulada i organitzada per els docents.

- ✓ **Iniciació a l'ús dels llenguatges de robòtica i programació:** a través del projecte les TIC a l'Atac a les etapes d'infantil i primària, i la matèria de tecnologia i projectes propis a l'ESO.

9. Seguiment del PEC i retiment de comptes

El present Projecte Educatiu tindrà una revisió bianual. En aquesta revisió es valorarà el seguiment dels principals objectius i projectes de centre, la seva adequació al Projecte de Direcció i a les Programacions Generals Anuals.

Els possibles canvis que s'introdueixin vindran marcats o bé pel canvi de normatives a nivell d'Administració, o bé per la incorporació de nous projectes en el si del centre.

Les modificacions seran proposades per direcció, participades per claustre i famílies en processos participatius, i aprovades en Consell Escolar.