

creixen

POVILL Olesa

CENTRE CONCERTAT PER LA GENERALITAT DE CATALUNYA

PLA D'OBERTURA DE CENTRE

POC

Curs 21_22

Aquest pla ha estat presentat al Consell Escolar amb data XXXXXXXXX i aprovat el XXXXXXXX. Forma part de la *Programació General Anual de centre* i està disponible al web del centre.

ÍNDIX

CONSIDERACIONS PRÈVIES	3
1. INTRODUCCIÓ	3
2. DIAGNOSI després de l'experiència del curs 2020/21	3
3. MESURES BÀSIQUES DE PREVENCIÓ, HIGIENE I PROMOCIÓ DE LA SALUT 4	
3.1. Grups de convivència i socialització estables	4
3.2. Mesures de prevenció personal	5
3.3. Requisits per a l'accés al centre.....	6
PLA D'OBERTURA 2021_22.....	8
4. ORGANITZACIÓ dels GRUPS ESTABLES.....	8
5. CRITERIS ORGANITZATIUS dels RECURSOS per a l'ATENCIÓ de l'ALUMNAT amb NECESSITAT ESPECÍFICA de SUPORT EDUCATIU	10
6. ORGANITZACIÓ de les ENTRADES i les SORTIDES.....	11
7. ORGANITZACIÓ de l'ESPAI d'ESBARJO	15
9. RELACIÓ amb la COMUNITAT EDUCATIVA.....	18
10. SERVEI de MENJADOR	19
11. TRANSPORT	20
12. ACOLLIDA I EXTRAESCOLARS	20
13. PLA de NETEJA.....	21
14. REUNIONS dels ÒRGANS UNIPERSONALS i COL·LECTIUS de COORDINACIÓ i GOVERN.....	22
15. PROTOCOL d'ACTUACIÓ en CAS de DETECTAR un POSSIBLE CAS de COVID-19	23
CONCRECIIONS EN CAS DE CONFINAMENT	28
16. CONCRECIIONS per a l'EDUCACIÓ INFANTIL	28
17. CONCRECIIONS per a PRIMÀRIA.....	28
18. CONCRECIIONS per a l'ESO.....	29
PLANIFICACIÓ I SEGUIMENT DEL PLA D'OBERTURA	30
ANNEXOS	31
Annex 1: Llista de comprovació de símptomes per a les famílies	31
Annex 2: Fulls de declaració responsable i autorització PCR.....	32
Annex 3: Dates de fi d'aïllament i de quarantena.....	32

CONSIDERACIONS PRÈVIES

1. INTRODUCCIÓ

Aquest pla segueix les instruccions del [Pla d'actuació per al curs 2021-2022 per a centres educatius en el marc de la pandèmia per Covid-19](#), aprovades pel Departament d'Educació de la Generalitat de Catalunya al Maig del 2021.

Cal tenir present que l'esmentat Pla d'actuació és susceptible a ser modificat en funció de l'evolució de la pandèmia i del Pla de vacunació. Per tant, el present Pla d'Obertura de Centre també esdevé susceptible de modificacions per tal d'adaptar-se a les normatives.

Tal i com ja ho va ser el curs 2020-2021, la nostra prioritat és **l'obertura del centre amb la màxima normalitat possible**. Per aquest motiu, se seguiran aplicant les mesures necessàries que, tot i que segueixen comportant un canvi en el funcionament del centre, ens permetin vetllar per tal que:

- Tots els infants i adolescents puguin seguir els seus aprenentatges de manera presencial.
- Se segueixin les instruccions sanitàries per tal que l'escola pugui ser un **entorn segur**, amb el **risc mínim** assumible i, entre tots, contribuïm al **control de l'epidèmia i, quan escaigui, a la ràpida identificació de casos** i de contactes.

En aquest sentit, caldrà que famílies, mestres i tot el personal del centre ens involucrem i comprometem per a garantir els dos grans pilars per fer front la pandèmia: les **mesures de protecció** i la **traçabilitat**.

Totes les mesures proposades seran vigents al llarg del curs escolar 21-22 i en coherència amb la realitat del centre i l'evolució del context epidemiològic.

En resum, l'objectiu del present Pla d'obertura és seguir amb l'activitat escolar amb les màximes garanties, buscant l'equilibri entre protecció de la salut de les persones al centre, la correcta gestió de la pandèmia i el dret de tots infants i joves a una educació de qualitat.

2. DIAGNOSI després de l'experiència del curs 2020/21

Després d'un any de pandèmia amb l'escola oberta, tant des de l'equip directiu, com de l'equip docent i les enquestes a les famílies, la valoració del curs anterior és positiva:

- **Grups confinats al llarg del curs**
8 grups confinats
- **Ràpida gestió amb el CAP i la gestora Covid del centre en tots els casos**
A destacar molt positivament la bona entesa amb la gestora Covid.

- **Reunions tant amb famílies com entre el claustre en format telemàtic**
Aquest tipus de format en les reunions ens ha permès seguir treballant amb normalitat com a docents, i alhora mantenir el contacte dels tutors amb les famílies sempre que ha estat necessari.
- **Horaris d'entrades i sortides.**
Tot i l'inconvenient de diferents torns d'entrada i sortida, aquestes ens han permès un flux de circulació d'alumnes fluid que ha permès mantenir estables els grups bombolla.
- **Mesures d'higiene i prevenció.**
Han funcionat totes les mesures preses: rentat de mans, desinfecció, ventilació, torns d'esbarjo,... tant al llarg de la jornada escolar com en els moments de menjador.
Estem fermament convençuts que totes aquestes mesures han afavorit el baix nombre de grups confinats.
- **Satisfacció de les famílies a l'atenció rebuda als alumnes durant el confinament.**
Puntuació obtinguda: 7,93
En les observacions, algunes famílies comenten que, en els grups més alts, potser algunes de les tasques proposades als alumnes potser requerien una mica massa de complexitat. Aspecte que tindrem en compte de cara al curs vinent en cas que es produeixin confinaments.

3. MESURES BÀSIQUES DE PREVENCIÓ, HIGIENE I PROMOCIÓ DE LA SALUT

Els dos pilars per a facilitar el control de la pandèmia segueixen sent la **disminució de la transmissió** del virus i l'**augment de la traçabilitat** dels casos.

3.1. Grups de convivència i socialització estables

Es manté la proposta de l'organització a l'entorn de grups de convivència estable. El seu principal valor, tal com s'ha demostrat durant el curs 2020-2021, és la facilitat que ofereix en la traçabilitat dels possibles casos que s'hi donin, atès que permet una identificació i gestió precoç dels casos i dels seus contactes.

Es tracta, per tant, d'un grup de persones que tenen una relació propera i molt quotidiana. **Això permet que no sigui necessari requerir la distància física interpersonal de seguretat establerta en 1,5 metres** (o la superfície equivalent de seguretat de 2,5 m²) **en aquests grups de convivència estables**. En aquestes condicions, des d'un punt de vista de salut, té molta més importància centrar els esforços organitzatius a garantir l'estabilitat i l'estanqueïtat d'aquest grup, amb la finalitat de preservar la capacitat de traçabilitat, que no pas a fixar el nombre d'integrants del grup.

Seguint les recomanacions doncs, l'escola tornarà als grups classe habituals de la doble línia. És a dir, aquest curs 21_22 no es faran tres grups a cycle superior ni a 4t d'ESO. Això permetrà poder reprendre amb normalitat les especialitats de música, plàstica en anglès i educació física a primària.

En el cas que terceres persones s'hagin de relacionar amb aquests grups (docents i altres professionals de suport educatiu) o en cas que diferents grups s'hagin de relacionar entre si, s'han de complir rigorosament les mesures de protecció individual, especialment la ventilació i l'ús de la mascareta.

3.2. Mesures de prevenció personal

Distanciament físic

La distància física interpersonal de seguretat, tant en espais tancats com a l'aire lliure, s'estableix en 1,5 metres, en general, amb l'equivalent a un espai de seguretat de 2,5 m² per persona, i és exigible en qualsevol cas, excepte entre persones que tinguin un contacte proper molt habitual, com és el cas dels grups de convivència estables.

Per tant, en els grups estables no és necessari requerir la distància física interpersonal de seguretat establerta en 1,5 metres (o la superfície equivalent de seguretat de 2,5 m²).

Higiene de mans

Es tracta d'una de les mesures més efectives per preservar la salut dels alumnes així com la del personal docent i no docent.

Hi haurà diversos punts de rentat de mans, amb disponibilitat de sabó amb dosificador i tovalloles d'un sol ús.

S'afavoriran mesures adaptades a l'edat de l'infant (vídeos, cançons...) per promoure el rentat de mans correcte i la seva importància, així com cartells informatius explicant els passos per a un correcte rentat de mans en els diversos punts de rentat de mans.

Els alumnes es rentaran les mans un mínim de 5 cops al dia:

- A l'entrar a l'escola al matí i a la tarda.
- A l'entrar del pati al matí.
- Sortint de l'escola al migdia i a la tarda.

Aquells alumnes que es queden a dinar, es rentaran les mans abans i després de dinar.

Mascareta

Pel què fa a l'ús de mascareta, l'escola s'adaptarà a les mesures establertes en cada moment pel Departament d'Ensenyament.

En el Pla d'actuació del Departament consta que en funció de la immunitat assolida amb la vacunació, el context epidemiològic i la normativa vigent, l'ús de la mascareta és susceptible de patir variacions al llarg del curs.

COL-LECTIU	INDICACIÓ
Educació Infantil (3-6 anys)	No obligatòria
De 1r a 6è de primària	Obligatòria
ESO	Obligatòria

En els passadissos i als lavabos hauran de portar mascareta si coincideixen puntualment amb altres grups estables.

L'escola disposarà de mascaretes higièniques per a tots els seus professionals, un estoc de mascaretes quirúrgiques per a la gestió de la detecció d'un possible cas de COVID-19 durant l'activitat al centre, un estoc de guants per a activitats concretes, gel hidroalcohòlic i dispensadors, i termòmetres de distància per a incorporar-lo a la farmaciola.

Per a situacions específiques, es preveu facilitar material complementari (pantalles de protecció facial, mampares, mascaretes amb visió de llavis, mascaretes FFP2...).

Ventilació, neteja i desinfecció.

D'acord amb l'evidència científica més recent, la ventilació és una de les principals mesures de prevenció de contagis en espais interiors. Per això, l'escola seguirà, tal i com ja es va fer el curs passat, les [Orientacions de ventilació](#) del Departament d'Educació.

Per altra banda, el Pla d'actuació del Departament, destaca que la nova evidència mostra que la via de transmissió a través de les superfícies és molt menys rellevant del que s'havia considerat inicialment. Per aquest motiu, durant el curs 2021-2022 no serà necessària l'aplicació dels protocols de neteja establerts per al curs 2020-2021.

Tot i així el centre tindrà establert un pla de neteja i desinfecció d'espais que es realitzarà amb una periodicitat diària al final de la jornada, procurant incidir més en aquelles superfícies de contacte habitual.

3.3. Requisits per a l'accés al centre

- Absència de simptomatologia compatible amb la covid-19 (febre o febrícula per sobre de 37,5 °C, tos, dificultat per respirar, mal de coll*, refredat nasal*, fatiga, dolors musculars i/o mal de cap, mal de panxa amb vòmits o diarrea, pèrdua d'olfacte o gust en infants grans i adolescents) o amb qualsevol altre quadre infecció.
- No convivents o contacte estret amb positiu confirmat o simptomatologia compatible en els 10 dies anteriors.

*El mal de coll i el refredat nasal (amb mocs o sense mocs) són molt habituals en infants. Només s'han de considerar símptomes potencials de covid-19 si també hi ha febre o altres símptomes dels que es recullen a la llista. La variant delta causa, amb més freqüència que les variants anteriors, rinorrea, odinofàgia i cefalea.

En cas que l'alumne o alumna presenti una malaltia crònica d'elevada complexitat que pugui augmentar el risc de gravetat en cas de contraure la infecció per SARS-CoV2, es valorarà de manera conjunta –amb la família o persones tutores i el seu equip mèdic de referència– les implicacions a l'hora de reprendre l'activitat educativa presencialment al centre educatiu. Malgrat que l'evidència és escassa, en infants i joves, es consideren malalties o condicions de risc per a complicacions de la covid-19:

- Malalties que afecten el sistema immunitari (per exemple aquells infants que requereixen tractaments immunosupressors)
- Malalties respiratòries greus (fibrosi quística, displàsia broncopulmonar, asma greu...)
- Malalties cardíagues greus (amb repercussió hemodinàmica i/o que necessiten tractament mèdic)
- Altres: diabetis tipus 1 amb mal control metabòlic, diàlisi, drepanocitosi, obesitat greu en adolescents...).

En el cas del personal docent i no docent de l'escola que tingui contacte amb els infants i que tingui risc elevat de malaltia greu per coronavirus, seran avaluades pel servei de prevenció de riscos laborals de titularitat del centre per valorar si poden estar en contacte amb els infants. Les condicions de risc engloben les malalties cròniques, diabetis, hipertensió, obesitat mòrbida o alguna malaltia crònica, com ara una malaltia cardiovascular, malaltia hepàtica crònica, malaltia pulmonar crònica, malaltia renal crònica, malaltia neurològica o neuromuscular crònica, immunodeficiència congènita o adquirida (incloent-hi el VIH), o càncer. Les dones embarassades es consideren un col·lectiu d'especial consideració. Les persones del grup de risc han de ser valorades pel servei de prevenció de riscos laborals propi o extern de cada titularitat.

També caldrà preveure els requisits d'accés als centres educatius de persones pertanyents a altres entitats o empreses de cara a la gestió de vulnerabilitats i/o contactes. En tots aquests casos, la vacunació completa pot fer variar la decisió que s'ha de prendre.

Control de símptomes

Les famílies han de fer-se responsables de l'estat de salut dels seus fills i filles.

A l'inici del curs, totes les famílies hauran de signar una declaració responsable a través de la qual:

- Fan constar que són coneixedores de la situació actual de la pandèmia, amb el risc que això comporta, i que, per tant, s'atindran a les mesures que puguin ser necessàries en cada moment.

- Es comprometen a no portar l'infant o adolescent al centre educatiu en cas que presenti simptomatologia compatible amb la covid-19 o l'hagi presentat en els darrers 10 dies i a comunicar-ho immediatament als responsables del centre educatiu, per tal de poder prendre les mesures oportunes.

Gestió de casos.

Quan es detecti un cas positiu o simptomatologia susceptible de ser covid-19, el centre aplicarà el protocol vigent [Gestió de casos Covid-19 als centres educatius](#)

PLA D'OBERTURA 2021_22

4. ORGANITZACIÓ dels GRUPS ESTABLES

Criteria de configuració dels grups

Ed. Infantil i primària: En les dues etapes **es prioritza l'estabilitat dels grups**, tot mantenint al màxim el nostre projecte pedagògic.

Com ja s'ha fet esment, i seguint la prioritat del Departament d'Educació de garantir la traçabilitat, els grups es mantindran sempre junts, i no es barrejaran amb d'altres grups bombolla. En tot cas, si al llarg del curs es decideix que els alumnes es poden moure lliurement en les estones d'esbarjo, caldrà fer-ho amb mascareta, tot i que iniciarem el curs amb grups bombolla separats en diferents espais del pati.

Per tal de reprendre la màxima normalitat i coherència pedagògica es reprenen les especialitats de música, plàstica en anglès i educació física, que el curs passat van assumir els tutors/es. Els especialistes que intervenen en més d'un grup, hauran de prendre les mesures de seguretat pertinents: rentat de mans abans i després d'entrar a l'aula, i ús de mascareta.

Per tal de garantir la seguretat, es mantindran els ambients a infantil, tot i que no podran ser de lliure circulació. Cada grup farà els ambients dins del seu grup estable. A primària reprendrem els desdoblaments, ja que per fer-ho no hi ha barreges de grups bombolla.

ESO: Es mantenen els dos grups a cada curs (A i B), els quals es consideren grups de convivència estables. Quan es fan desdoblaments i matèries optatives, es separen en tres grups (1,2 i 3). S'utilitza sempre les mateixes aules, les aules de desdoblament i tallers/laboratori són compartides, però no s'hi accedeix fins que hagi estat ventilada, netejada i desinfectada.

Matèries optatives i altres activitats a l'ESO

Els grups de les matèries optatives i els subgrups de desdoblament són dins del mateix curs.

Taula de configuració dels grups

GRUP	NOMBRE d'ALUMNES	DOCENTS		PERSONAL D'ATENCIÓ EDUCATIVA (PAE)		ESPAI estable d'aquest grup
		ESTABLE	TEMPORAL	ESTABLE	TEMPORAL	
P3	22	1	4		2	I.09
P4A	20	1	4		1	I.03
P4B	20	1	4		1	I.05
P5A	17	1	4		1	I.07
P5B	18	1	4		1	I1.01
1rA	17	1	4		1	I1.04
1rB	18	1	4		1	I1.03
2nA	20	1	2	1	1	P0.07
2nB	21	1	2		1	P0.08
3rA	25	1	3		1	P0.04
3rB	24	1	3		1	P0.14
4tA	25	1	2		1	P0.11
4tB	25	1	2		1	P1.08
5èA	26	1	2		1	P1.01
5èB	27	1	2		1	P1.02
6èA	28	1	3	1	1	P1.05
6èB	27	1	3		1	P1.07
1rESOA	28	3	6		1	E2.04
1rESO B	29	3	6		1	E2.01
2nESO A	30	3	6		1	E1.07
2nESO B	31	3	6		1	E1.04
3rESO	33	2	5		1	E2.03
4tESO A	29	3	8		1	E1.08
4tESO B	30	3	8		1	E0.06

5. CRITERIS ORGANITZATIUS dels RECURSOS per a l'ATENCIÓ de l'ALUMNAT amb NECESSITAT ESPECÍFICA de SUPORT EDUCATIU

El centre seguirà donant resposta a tot l'alumnat amb necessitats específiques de suport educatiu. El gabinet psicopedagògic i els mestres amb hores SEP s'organitzaran tenint en compte la seguretat, però priorititzant l'atenció de tot l'alumnat.

Hores SEP dels docents (infantil i primària):

- Tutors/es: els tutors i tutores amb hores SEP dins del seu horari, realitzaran l'acompanyament dels alumnes que presenten més dificultats, priorititzant l'atenció dins del seu propi grup estable i dins l'aula. Quan sigui convenient treballar fora de l'aula amb un alumne o un grup reduït (3 o 4), es prendran les mesures d'higiene de rentat de mans i desinfecció de l'espai utilitzat (taules, cadires i material emprat).

Gabinet psicopedagògic (psicòloga i mestra d'EE):

Realitzaran la seva tasca habitual, però prenent les mesures d'higiene pertinents:

- Observació i/o atenció als alumnes dins de l'aula: rentat de mans abans i després de sortir de l'aula, i ús de mascareta.
- Atenció individual o en petit grup fora de l'aula: rentat de mans abans d'anar a buscar l'alumne, ús de mascareta (tant l'adult com l'alumne), desinfecció de l'espai utilitzar a l'acabar la intervenció (taules, cadires i materials emprats), rentat de mans abans d'acompanyar l'alumne de nou a la seva aula.

Vetlladors:

Els vetlladors realitzaran la seva tasca atenent a aquells alumnes que requereixen mesures addicionals intenses. En el seu horari, quedarà molt definit l'alumne que atén a cada moment. En la mesura del possible, l'atenció es farà dins l'aula i el vetllador prendrà les mesures d'higiene adequades (rentat de mans abans i després de sortir de l'aula i ús de mascareta). Quan l'atenció a l'alumne no sigui possible dins l'aula, es prioritzarà l'ús d'espais a l'aire lliure, però també podrà realitzar-se en d'altres espais, seguint les normes d'higiene: ús de mascareta i desinfecció de l'espai utilitzat (taules, cadires i material emprat).

Personal esporàdic extern (EAP, CRETDIC, Serveis Socials,...)

- Reunions entre el personal extern i els membres del gabinet psicopedagògic: es prendran les mesures d'higiene: rentat de mans abans i després de la reunió i ús de mascareta. El membre

del gabinet psicopedagògic que hagi assistit a la reunió, farà desinfecció de l'espai utilitzat en acabar la visita (taules, cadires i material emprat).

- Observacions dins l'aula del personal extern: es podran fer normalment, prenent les mesures d'higiene: rentat de mans abans i després d'entrar a l'aula i ús de mascareta.

6. ORGANITZACIÓ de les ENTRADES i les SORTIDES

Ed. Infantil, primària: A infantil i primària disposem de tres portes d'accés al centre. Dues d'elles són prou amples perquè hi puguin entrar dos grups alhora (respectant les distàncies). Per a la tercera porta, una mica més petita, primer entrarà un grup, i després el següent.

En funció d'aquestes tres entrades, hem establert dos torns per entrar i sortir de l'escola.

Entrades: el/la docent sortirà al carrer a buscar el seu grup, que estarà en fila en el seu lloc pertinent. Per tal d'agilitzar les entrades, es posarà el gel hidroalcohòlic dins del centre, just abans d'entrar a l'aula.

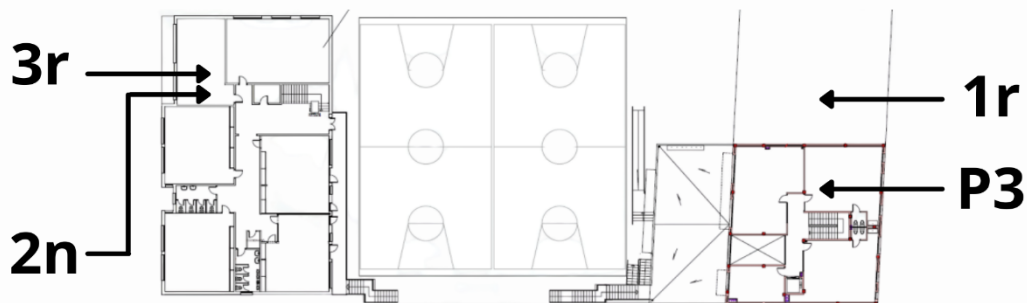
Sortides:

- P3: els alumnes es quedaran a l'aula ja que la tutora pot veure les famílies des de la porta i avisar l'infant perquè surti.
- P4: les tutores baixen amb el seu grup, i els alumnes seuen al passadís (un grup a cada paret). La tutora, des de la porta, va avisant els alumnes a mesura que arriben les famílies.
- P5 i 1r de primària: les tutores van fins al pati de pedres amb el seu grup, i els alumnes se situen en dos espais diferenciats del pati. Les tutores, des de la porta, van avisant els alumnes a mesura que arriben les famílies.
- 2n i 3r de primària: el tutor/a acompanya els alumnes fins la seva sortida pertinent i va avisant els alumnes a mesura que arriben les famílies.
- 4t, 5è i 6è de primària: els tutors/es acompanyen els alumnes fins la porta, i els fan sortir pel seu lloc corresponent

ESO: L'edifici de secundària disposa de dues portes d'entrada. La porta principal (1) i la secundària (2) que estan separades uns quatre metres i ens permeten dividir als alumnes al fer entrades i sortides. Cada curs entrarà/sortirà agrupat per una de les portes (porta principal: 1r i 3r ESO, porta secundària: 2n i 4t ESO).

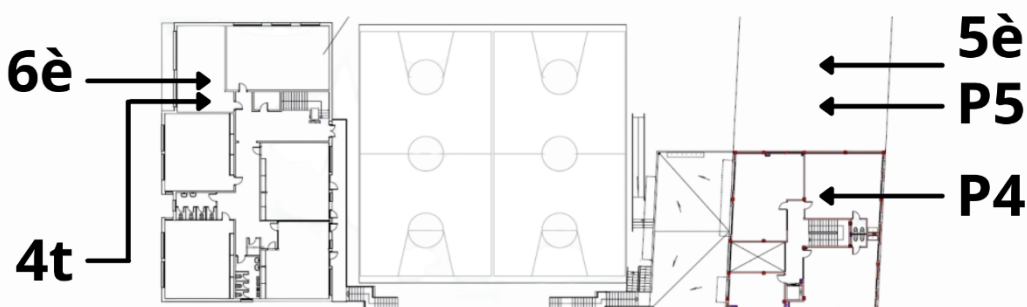
CURS-NIVELL-GRUP	TIPUS D'ACCÉS	HORA D'ENTRADA i de SORTIDA
P3	Porta edifici infantil (filles al carrer)	09:00 / 13:00 15:00 / 17:00
P4 A i B	Porta edifici infantil (filles al carrer)	08:50 / 12:50 14:50 / 16:50
P5 A i B	Porta pati de pedres (files al carrer)	08:50 / 12:50 14:50 / 16:50
1r A i B	Porta pati de pedres (files al carrer)	09:00 / 13:00 15:00 / 17:00
2n A i B	Rampa edifici de primària (filles al carrer)	09:00 / 13:00 15:00 / 17:00
3r A i B	Escales edifici de primària (files al carrer)	09:00 / 13:00 15:00 / 17:00
4t A i B	Rampa edifici de primària (filles al carrer)	08:50 / 12:50 14:50 / 16:50
5è A i B	Porta pati de pedres (files al carrer)	08:50 / 12:50 14:50 / 16:50
6è A i B	Escales edifici de primària (files al carrer)	08:50 / 12:50 14:50 / 16:50
1r ESO A i B	Porta principal ESO	Dilluns/Dimarts/Dijous 08:00 / 13:30 15:00 / 17:00
2n ESO	Porta secundària ESO	
3r ESO A i B	Porta principal ESO	Dimecres/Divendres 08:00 / 13:30
4t ESO A i B	Porta secundària ESO	

INFANTIL I PRIMÀRIA



ENTRADES: 9,00h i 15,00h
SORTIDES: 13,00h i 17,00h

INFANTIL I PRIMÀRIA

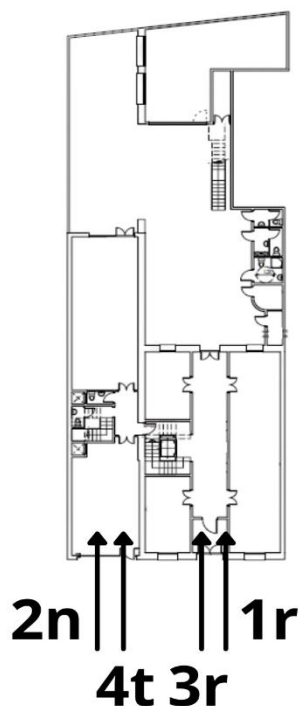


ENTRADES: 8,50h i 14,50h
SORTIDES: 12,50h i 16,50h

Per a aquelles famílies amb més d'un fill a l'escola, que entren o surten en horaris diferents, **i que els resulta totalment impossible combinar-se els horaris** s'habilitarà un espai al pati de pedres per als infants, que hauran d'entrar quan tots els grups naturals ja siguin dins del centre. En el cas de les sortides, l'alumne que plega abans, es podrà quedar al pati de pedres fins l'horari de sortida del germà/na.

ESO

ENTRADES: 8,00h i 15h
SORTIDES: 13,30h i 17,00h



Entrades i sortides ESO:

Per cada porta entren dos cursos, primer un grup i després l'altre. Primer entra 1r ESO per la porta principal i 2n ESO per la porta secundària, i després entra 3r ESO per la porta principal i 4t ESO per la porta secundària. L'entrada es fa amb mascareta i es manté la separació entre alumnes. Els alumnes s'han de rentar les mans en el moment d'entrar a l'escola. Un cop dins del centre, els alumnes van directes a la seva aula per recorreguts que no es creuen.

La sortida es fa seguint el mateix protocol en ordre invers i abans de sortir de l'aula netegen el seu lloc de treball i es renten les mans i surten en grup de l'aula i sempre amb mascareta.

Accés a aules desdoblament ESO: El grup que realitza el desdoblament sortirà de l'aula i anirà fins a l'aula assignada. En entrar per primer cop a l'aula haurà de netejar el lloc de treball i també en sortir-ne per darrer cop (si utilitza l'aula més d'un cop el mateix dia). L'ús de la mascareta és obligatori.

Accés als lavabos edifici ESO: Si un alumne ha d'utilitzar un lavabo de l'edifici durant les hores de classe haurà de rentar-se les mans abans de sortir de l'aula i abans de tornar. L'ús de la mascareta és obligatori.

7. ORGANITZACIÓ de l'ESPAI d'ESBARJO

CURS-NIVELL-GRUP	HORA del PATI
P3A	10:45 - 11:15
P4 A i B (meitat del pati per a cada grup, i van rotant)	10:45 - 11:15
P5 A i B (meitat del pati per a cada grup, i van rotant)	10:15 - 10:45
1r - 2n i 3r de primària (pati distribuït en 6 zones i els alumnes van rotant)	11:00 - 11:30
4t – 5è i 6è de primària (pati distribuït en 6 zones i els alumnes van rotant)	10:30 - 11:00
1r i 2n d'ESO (pati distribuït en 4 zones i els alumnes van rotant)	DI/dc/dv 10:00 / 10:30 Dt/dj 11:00 / 11:30
3r i 4t d'ESO (pati distribuït en 4 zones i els alumnes van rotant)	DI/dc/dv 11:00 / 11:30 Dt/dj 10:00 / 10:30

Ed. Infantil: Els alumnes de P3 disposen del seu propi pati, amb les joguines per a ells. Tot i els horaris marcats, sempre que sigui necessari hi tindran accés.

En el pati de pedres (infantil), es faran dos torns: un per a P4 i l'altre per a P5. Es dividirà el pati en dos, i cada grup estarà en un dels dos espais. Aquests espais s'aniran alternant per tal que dia sí i dia no, un grup pugui gaudir del sorral. Hi haurà 4 baguls (un per cada curs) amb pales i galledes per jugar.

El fet de fer torns de pati, ens obliga aquest curs a escurçar la durada d'aquests (30 minuts en comptes dels 45 habituals). No obstant això, els grups de P3 i P4 disposaran d'una franja horària de 15 minuts abans del pati per esmorzar a l'aula. P5 esmorzarà al pati.

Es prioritzarà que tots els alumnes vagin al WC abans de sortir al pati. Tot i així, si algun alumne hi ha d'anar durant el pati, serà acompanyat per un adult, que garantirà el rentat de mans tant abans com després.

Primària: Donades les dimensions del pati, i tenint en compte la separació de grups, s'establiran dos torns de pati. Els diferents espais aniran rotant cada dia. Per normativa, els grups bombolla es poden barrejar a les hores d'esbarjo, sempre i quan facin ús de la mascareta. A començament del curs mantindrem

els grups bombolla amb separació d'espais, i en funció de l'evolució de la pandèmia, podem modificar aquesta mesura.

Distribució de WC a les hores de pati:

- 1r de primària: WC dins l'aula de 1r.
- 2n i 4t de primària: WC pis inferior edifici primària.
- 3r, 5è i 6è de primària: WC pis superior edifici primària.

Rentat de mans abans d'entrar a les aules.

Una estona abans de finalitzar el pati, els grups s'aniran rentant les mans. Els grups que estan fent pati a la zona que dona a l'edifici d'infantil, baixaran a les piques del menjador. Els grups que fan el pati a la zona que dona a l'edifici de primària utilitzaran la pica del pati.

ESO: Els patis es fan en dos blocs: 1r i 2n en un i 3r i 4t a l'altre. Tant l'entrada com la sortida del pati es fa mantenint el grup de convivència.

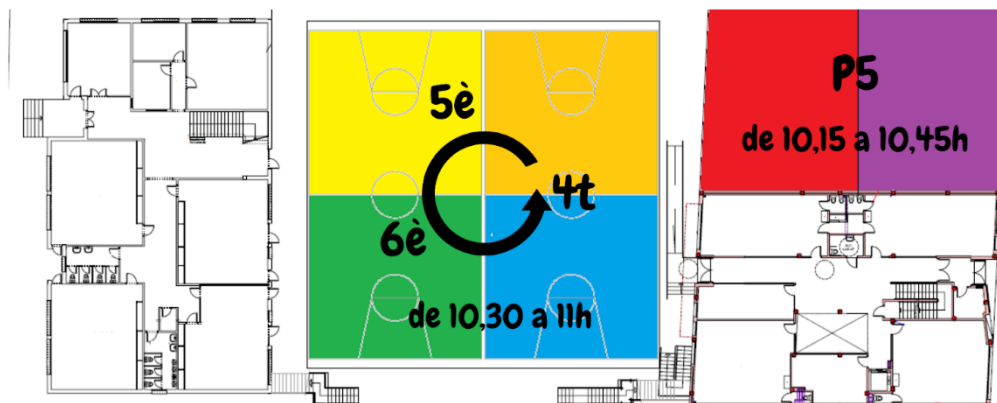
A l'aula es renten les mans abans de sortir, es posen les màscares i, en grup, es segueix el recorregut per anar al pati desfent el camí d'entrada a l'aula.

És responsabilitat del professor dirigir el grup i evitar coincidir amb un altre grup. Un cop al pati cada grup disposa d'una àrea del pati on podrà treure's la màscara per esmorzar.

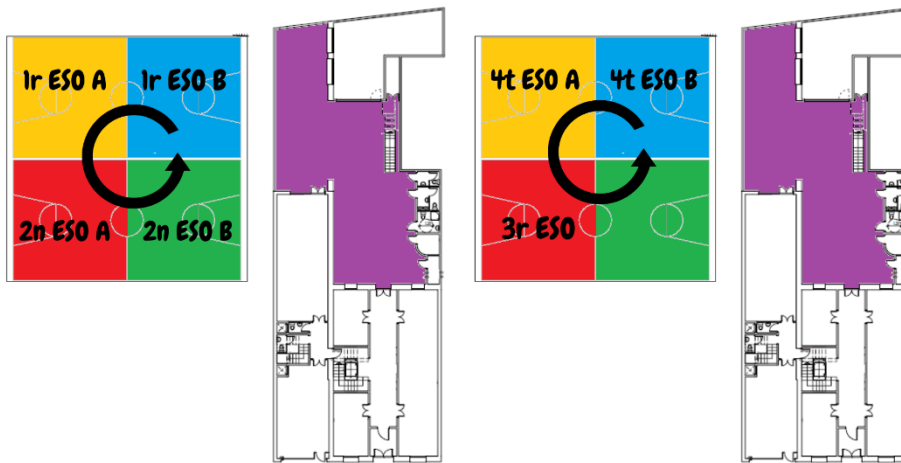
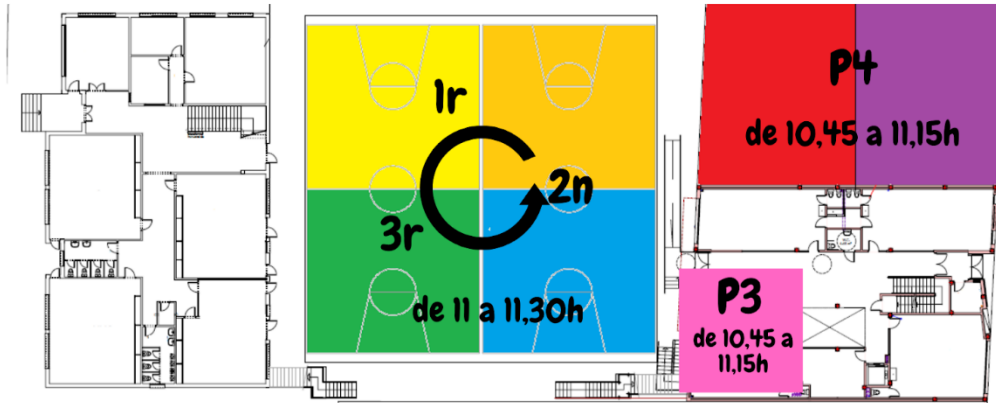
Hi haurà una zona marcada per anar des de qualsevol de les zones al lavabo. Abans d'entrar al lavabo cal rentar-se les mans igual que al sortir (un professor controlarà l'accés).

A l'hora de sortir del pati, els professors aniran a buscar el seu grup i es dirigiran amb màscara cap al centre seguint el camí d'entrada que pertoqui a cada classe. Es renten les mans en sortir del pati.

pati infantil i primària



pati infantil i primària



pati ESO

dilluns, dimecres i divendres de 10 a 10,30h
dimarts i dijous de 11 a 11,30h

pati ESO

dilluns, dimecres i divendres de 11 a 11,30h
dimarts i dijous de 10 a 10,30h

8. ACTIVITATS ESCOLARS VÀRIES

Es reprenen les **sortides** trimestrals, així com les colònies escolars. Per tal de garantir la traçabilitat i el manteniment del grup de convivència estable, les sortides trimestrals es faran per nivell, i s'evitarà fer-les per cicle.

Pel què fa a les **colònies**, els alumnes es repartiran per cicles, per tal d'evitar un volum excessiu d'alumnat en una mateixa casa.

Es manté la voluntat de realitzar el **viatge de fi de curs** a 4t d'ESO, preferentment en un lloc de Catalunya.

A l'ESO, es mantindran els contactes amb l'escola habitual d'**intercanvi**, però aquests dependran de l'evolució de la pandèmia i de la disposició del centre de referència.

En quant a les **festivitats**, totes elles seran celebrades, tot i que anirem adaptant-ne el format seguint les indicacions sanitàries de cada moment.

Finalment, l'escola treballa amb la voluntat de reprendre l'activitat de **piscina** des de P3 fins 2n d'ESO, de cara a finals del mes de març, tot i que aquesta decisió pot variar segons les condicions sanitàries del moment.

Totes les sortides i festivitats tindran el compte les [mesures de prevenció i seguretat](#) dels Departaments d'Educació i Salut.

9. RELACIÓ amb la COMUNITAT EDUCATIVA

- **Reunions inici de curs:** Les reunions d'inici de curs es faran virtuals, a través del correu electrònic dels alumnes. S'hi informarà del pla d'organització de centre amb èmfasi especial a totes les mesures especials.
- **Reunions tutoria:** En funció de l'evolució de la pandèmia, es podran reprendre les reunions individuals amb les famílies, de forma presencial. Tot i així, les famílies podran triar sempre que els sigui més convenient, el format virtual. En els casos que les reunions siguin presencials, caldrà netejar cadires taula i manetes porta dels espais de reunió abans i després de la reunió. Serà obligatori l'ús de mascaretes.
- **Reunions de Consell Escolar i d'AMPA:** Es faran preferiblement de manera telemàtica. Si excepcionalment s'haguessin de fer presencialment, s'haurien de prendre les mesures preventives necessàries.

Els formats de les reunions, poden anar variant al llarg del curs, sempre seguint les normatives sanitàries establertes, en funció de l'evolució de la pandèmia.

10. SERVEI de MENJADOR

El servei de menjador escolar, que inclou l'àpat i les activitats posteriors fins a la represa de l'activitat lectiva o la finalització de la jornada escolar segons els casos, s'organitzarà en els espais habilitats a tal efecte.

Els alumnes dinaran al menjador escolar, en torns repartits segons els horaris de sortida dels alumnes. Cada grup estable de classes tindrà assignada una taula. En el cas que, en algun moment puntual, dos grups estables diferents haguessin de compartir una taula, es deixarà un espai buit entre ells per garantir la distància.

Una vegada els alumnes han acabat de dinar, sortiran al pati i es mantindran també els grups estables de convivència fins el moment d'entrar a l'aula a la tarda.

Mesures preventives:

- Es garanteix el rentat de mans abans i després de l'àpat.
- El menjar es servirà en plats individuals, evitant compartir-lo (no es posaran amanides, ni setrilleres, ni cistelles del pa al centre de la taula). L'aigua es servirà pels monitors/es de menjador, i no es deixaran les gerres sobre la taula.
- Caldrà garantir les condicions de seguretat alimentària per al trasllat i servei dels aliments. No cal utilitzar elements isotèrmics.
- Els diferents torns de menjador no coincidiran a l'entrar i sortir del menjador.
- El professorat i el personal d'administració i serveis han d'utilitzar obligatòriament la mascareta en el menjador excepte quan estiguin asseguts a la taula fent l'àpat.

Activitats durant el migdia

Les activitats posteriors als àpats es realitzaran, preferiblement, a l'aire lliure, amb ocupació diferenciada d'espais per a cada grup estable en l'etapa d'infantil. La resta d'etapes es poden barrejar els grups bombolla, sempre hi quan portin la mascareta posada.

També es podran utilitzar espais interiors, preferiblement per a infants pertanyents a un mateix grup estable. En aquest cas cal garantir la ventilació després de l'activitat.

Quan no sigui possible la utilització d'un espai per a infants d'un mateix grup estable, caldrà garantir la separació entre els alumnes de grups diferents, així com organitzar separadament l'entrada i la sortida dels infants dels diferents grups. També caldrà garantir la neteja, la desinfecció i ventilació dels espais abans i després de la seva utilització.

Indiquem quins espais s'utilitzen per les activitats de migdia adreçades a l'alumnat usuari de menjador:

CURS-NIVELL-GRUP	HORA de DINAR	ESPAI D'ESBARJO i ACTIVITATS
P3: dina a l'aula P4: dina en una de les aules de P4	13:00 Aquest curs els infants més petits dinaran a l'aula ja que per a ells serà més còmode l'accés als WC, rentat de mans, i descans aquells alumnes que ho necessitin.	Pati de pedres, mantenint grups estables.
P5, 4t, 5è i 6è de primària	13:00h-13:45	P5: Pati de pedres, mantenint grups estables. 4t, 5è i 6è: pista de primària.
1r, 2n i 3r de primària	13:45-14:30	Pista de primària.
ESO	14:00-14:45	Pista Primària

- Els alumnes d'infantil es rentaran les mans abans i després de dinar, a la pròpia aula. Els de primària i ESO ho faran a les piques del menjador.
- Els alumnes han de portar mascareta posada fins el moment de començar a dinar.
- Els alumnes de cada grup bombolla tindran la seva taula assignada, i no es barrejaran amb altres grups bombolla dins del menjador.
- Per als alumnes de primària i ESO, aquest curs s'utilitzarà tot l'espai de pati, amb mascareta posada.
- Els alumnes d'infantil, que no porten mascareta, respectaran la distància entre grups bombolla a l'espai del pati.

11. TRANSPORT

No es preveu cap alteració de les rutes de transport habituals. La seguretat dins l'autocar seguirà la normativa vigent.

12. ACOLLIDA I EXTRAESCOLARS

Acollida

S'habilitarà un espai que permeti mantenir la distància interpersonal d'1,5 metres i, quan no sigui possible, tant el responsable de l'acollida com els infants hauran de portar mascareta.

Cada infant haurà d'anar acompanyat per un únic familiar. Abans d'entrar al centre s'haurà de rentar les mans i un cop dins ha de mantenir la distància de seguretat d'1,5 metres amb la resta de persones que estiguin a l'espai d'acollida. L'acompanyant no podrà d'accedir al centre.

Quan finalitzi el període d'acollida, els infants seran acompanyats a la seva aula de referència, i tant els responsables com els infants han de portar les mascaretes.

Acabat l'horari d'acollida caldrà ventilar, i desinfectar l'espai.

Extraescolars

Per al present curs, es programaran activitats extraescolars, sempre seguint les [mesures de prevenció i seguretat](#) necessàries.

Es reprenen doncs, les extraescolars programades per l'AMPA, així com les extraescolars esportives planificades pel centre.

Les activitats extraescolars començaran a l'octubre, i se n'informarà detalladament en les reunions d'inici de curs.

13. PLA de NETEJA

La nova evidència mostra que la via de transmissió a través de les superfícies és molt menys rellevant del que s'havia considerat inicialment. Per aquest motiu, durant el curs 2021-2022 no serà necessària l'aplicació dels protocols de neteja establerts per al curs 2020-2021.

La neteja i la posterior desinfecció d'espais s'ha de fer amb una periodicitat diària al final de la jornada, procurant incidir més en aquelles superfícies de contacte habitual.

No és necessària la desinfecció d'espais dins l'horari lectiu tot i que es valora la importància d'incloure-la dins l'aprenentatge pedagògic d'ordre i neteja d'espais.

Es permet que els alumnes comparteixin materials portats de casa sempre que compleixin condicions d'higiene.

Tenint en compte aquest procediment normatiu,

- L'escola es netejarà i desinfectarà diàriament, al final de la jornada, fent especial incidència en tots aquells elements, superfícies o zones d'ús més comú que poden tenir més contacte amb les mans.
- En el cas d'un ús temporal d'algun espai de manera compartida entre diferents grups, es realitzarà la neteja i desinfecció, així com la ventilació, abans de l'ocupació de l'espai per un altre grup.
- Els alumnes i l'equip docent incorporaran hàbits d'ordre i neteja dels espais generals del centre i en particular del propi espai de treball.

El centre manté l'increment d'hores de neteja que es van incorporar el curs passat, per tal de garantir les mesures d'higiene i desinfecció.

La ventilació

És una de les principals mesures de prevenció de contagis en un espai interior.

- Es ventilaran les instal·lacions interiors com a mínim abans de l'entrada i la sortida dels alumnes i 3 vegades més durant el dia durant, almenys, 10 minuts cada vegada.
- Totes les aules seran adequadament ventilades. Si és possible, es deixaran les finestres obertes durant les classes.

Gestió de residus

Els mocadors i tovalloles d'un sol ús utilitzats per a l'assecat de mans o per a la higiene respiratòria es llençaran en contenidors amb bosses, preferiblement amb tapa i pedal.

El material d'higiene personal, com mascaretes, guants i altres residus personals d'higiene, són considerats com a fracció resta i, per tant, s'hauran de llençar al contenidor de rebuig (contenidor gris).

En el cas que alguna persona presenti símptomes mentre està al centre, caldrà tancar en una bossa tot el material utilitzat a l'espai d'ús individual on s'ha aïllat la persona i introduir aquesta bossa tancada en una segona bossa abans de dipositar-la amb la resta de residus tal com s'ha indicat al paràgraf anterior

14. REUNIONS dels ÒRGANS UNIPERSONALS i COL·LECTIUS de COORDINACIÓ i GOVERN.

ÒRGANS	TIPUS de REUNIÓ	FORMAT de la REUNIÓ	PERIODICITAT TEMPORITZACIÓ
Equip directiu	Planificació	Presencial	Setmanal
Comitè d'empresa	Laboral	Presencial	Setmanal
Gabinet psicopedagògic	Tractament de casos	Presencial	Setmanal
CAD	Seguiment i treball	Presencial	Quinzenal
Tutors/es paral·lels	Planificació matèries	Presencial	Setmanal
Coordinadors/es primària	Planificació i seguiment	Presencial	Quinzenal
Especialistes anglès	Planificació projecte anglès	Presencial	Quinzenal

Docents d'etapa	Aspectes que afecten a tota l'etapa	Preferentment virtuals. En tot cas, no més de 10 docents si són presencials.	Mensual
Departaments ESO	Planificació i seguiment	Presencial / virtual	Mensual

15. PROTOCOL d'ACTUACIÓ en CAS de DETECTAR un POSSIBLE CAS de COVID-19

Quan es detecta un possible cas, s'aplicarà el protocol vigent de [Gestió de casos Covid-19 als centres educatius](#), de publicació de 03 de setembre de 2021, del qual se'n fa resum a continuació, i s'incorporen les actuacions previstes pel centre.

El responsable de la coordinació i la gestió de la COVID-19 al centre és la direcció, amb el suport del coordinador de riscos laborals.

Els alumnes o el personal del centre educatiu que presentin simptomatologia compatible amb la covid-19 i hagin tingut una infecció confirmada per SARS-CoV-2 els 90 dies previs a l'aparició de la simptomatologia **no s'han de considerar casos sospitosos de nou**, tret que hi hagi prou indicis clínics que alertin d'una possible reinfecció.

Els infants, adolescents o les persones adultes que es trobin en aïllament perquè han estat positius de covid-19 **no poden anar al centre escolar**.

Tampoc no hi poden anar les persones sense la pauta de vacunació completa i que no han passat la covid-19 en els darrers 6 mesos, o que es troben en alguna de les situacions següents:

- Estan a l'espera del resultat d'una PCR o d'una altra prova de diagnòstic molecular (excepte si ha estat un cribatge poblacional o un cribatge a tot el centre educatiu).
- Conviuen amb una persona diagnosticada de covid-19.
- Conviuen amb una persona que està a l'espera del resultat d'una PCR o d'una altra prova de diagnòstic molecular perquè són un cas sospitós (no si es tracta d'un contacte estret asimptomàtic o s'ha fet una PCR per a cribatge).
- Es troben en període de quarantena domiciliària perquè han estat identificades com a contacte estret d'alguna persona diagnosticada de covid-19.

Sí que poden anar al centre educatiu els contactes de contactes estrets; és a dir, els infants o professionals de l'àmbit educatiu que conviuen amb una persona que està fent quarantena perquè és contacte estret d'un cas positiu. Per exemple, els fills de docents en quarantena i també els germans d'alumnes en quarantena poden fer vida normal, a diferència dels convivents d'un cas positiu

PAUTA DE VACUNACIÓ COMPLETA

Es considera que una persona té la pauta completa de vacunació quan:

- han passat 14 dies des que va rebre la darrera dosi de vacuna (Pfizer, Moderna, AstraZeneca o Janssen);
- ha passat la covid-19 i, posteriorment, ha rebut una dosi de vacuna (i ja han passat 14 dies des que la va rebre, el mateix període mínim establert per a les segones dosis);
- pateix immunodepressió i ha rebut les 2 dosis de vacuna encara que hagi passat la malaltia.

PROTOCOL D'ACTUACIÓ

En un entorn de convivència com és un centre escolar, la **detecció precoç de casos i el seu aïllament**, així com dels seus contactes més estrets, serà una de les mesures més rellevants per mantenir entorns de seguretat i preservar al màxim l'assoliment dels objectius educatius i pedagògics.

El centre té establert un **protocol d'actuació en cas de detectar una sospita de cas** que inclou la ràpida coordinació entre els serveis territorials d'Educació i de salut pública.

Davant d'una persona que comença a desenvolupar símptomes compatibles amb la COVID-19 al centre, es duran a terme les següents accions:

1. L'adult que hagi detectat el cas, llevat que sigui personal sensible a la COVID-19, el conduirà fins el responsable de gestió de casos, se li posarà una mascareta quirúrgica si té més de sis anys, l'adult es posarà la mascareta FFP2 i ambdós es rentaran les mans.
2. No s'obligarà a dur la mascareta als infants menors de 6 anys (tot i que si l'infant ho accepta, se li posarà), a l'alumnat amb problemes respiratoris, als que tinguin dificultat per llevar-se la mascareta per si sols i als que tenen alteracions de conducta que facin inviable la seva utilització.
3. L'adult que hagi detectat el cas avisarà al responsable que es farà càrrec de l'alumne fins que el tutor legal el vagi a recollir. S'evitarà que altres adults del centre educatiu entrin en contacte amb l'alumne, per evitar possibles contagis.

4. S'avisarà el pare, mare o tutor legal perquè recullin el seu fill o filla i es posin en contacte el més aviat possible amb l'equip sanitari de referència de l'alumne, per tal d'avaluar el seu estat de salut i realitzar les actuacions oportunes. La cita s'ha de concertar abans de 24 hores.
5. Davant de qualsevol possible complicació, es trucarà també al 061.
6. La família haurà de contactar amb el seu CAP de referència per valorar la situació i fer les actuacions necessàries.

CASOS POTENCIALS	ESPAI HABILITAT per a l'AÏLLAMENT	PERSONA RESPONSABLE de REUBICAR l'ALUMNE/A i CUSTODIAR-LO fins que el vinguin a buscar	PERSONA RESPONSABLE de TRUCAR a la FAMÍLIA	PERSONA RESPONSABLE de COMUNICAR el CAS als SERVEIS TERRITORIALS
ESO	E0.07	Cap d'Estudis/ Sotsdirector	Cap d'Estudis/ Sotsdirector/Secretària	Cap d'estudis/sotsdirector
Ed. Infantil i primària	P0.13	Cap d'Estudis/ Directora	Cap d'Estudis/ Directora/ Secretària	Cap d'Estudis/ Directora

Les famílies han de signar una declaració responsable per la qual es comprometen a seguir les normes establertes davant la COVID19, a mantenir el centre educatiu informat de qualsevol novetat al respecte, a presentar la documentació acreditativa d'un cas positiu al director o la directora del centre, en cas d'haver-se diagnosticat per la xarxa privada de salut, amb la finalitat de fer la traçabilitat de possibles contagis en relació amb la gestió de casos.

Les famílies han d'haver signat l'autorització o no autorització de la realització de proves diagnòstiques als centres educatius per part de Salut. Aquesta informació és important tenir-la disponible des del principi de curs per si cal anar al centre a fer les proves necessàries a un grup de convivència estable o a fer un cribratge a tot el centre.

PROTOCOL D'ACTUACIÓ DAVANT D'UN CAS POSITIU

Quan es confirma un cas positiu en un grup de Convivència estable (GCE), s'ha de fer l'estudi de contactes a tot el GCE, independentment de l'estat vacunal dels membres que el formen. Aquest estudi, però, variarà segons si l'alumne o alumna té la pauta completa de vacunació o no:

- Alumnes amb pauta completa de vacunació o que han passat la covid-19 en els darrers 6 mesos: s'han de fer un test ràpid d'antígens (TAR) en una de les farmàcies autoritzades a aquest efecte, el mateix dia del diagnòstic del cas o tan aviat com sigui possible. La direcció del centre educatiu lliurarà una carta a l'alumnat del grup de convivència estable que els permeti identificar-se a la farmàcia com a contactes estrets escolars, de manera que el TAR sigui

supervisat i gratuït i que el resultat es registri al sistema de dades de Salut/Educació.

- Alumnes sense vacuna o amb pauta incompleta de vacunació: l'estudi s'ha de fer entre el 4t i el 6è dia des que es va diagnosticar el cas i, preferiblement, mitjançant PCR (en els indrets on el circuit de la PCR sigui complicat a causa de la llunyania del laboratori de referència, l'estudi es pot fer amb TAR).

Per tant, quan es confirmi un cas positiu, l'alumnat del grup haurà de fer quarantena a partir d'aquell mateix dia, però hauran d'assistir al centre per realitzar la PCR el dia i l'hora que s'indiqui.

- Quan el centre educatiu tingui coneixement d'un cas positiu, informará a les famílies del grup de convivència i els indicarà que han de començar la quarantena **sempre que no tinguin la pauta de vacunació completa i/o hagin passat la covid-19 en els darrers 6 mesos, ja que en aquests dos supòsits no han de fer quarantena**. El centre també informará del lloc i l'hora que es realitzarà la prova PCR al grup (excepte en els dos supòsits anteriors marcats en negreta, que hauran de realitzar TRA a les farmàcies autoritzades a tal efecte, amb el document que els farà arribar l'escola perquè els surti gratuïta).

Mentre s'està esperant el resultat de la PCR de l'infant o adolescent amb símptomes (s'ha fet PCR i no TAR):

- No es confinarà el grup de convivència estable mentre no es coneguin els resultats.

- Només s'han de confinar els germans i convivents adults de l'infant o adolescent que estudien o treballen en un centre educatiu i que no estan vacunats amb la pauta completa o han passat la malaltia (amb prova diagnòstica que així ho confirmi) en els 180 dies anteriors a l'últim contacte amb el cas.

Quan s'està en espera del resultat d'una PCR com a contacte estret, no està indicat el confinament dels convivents. Per tant, els membres de la família d'un contacte estret no es consideren contactes estrets d'un cas i no han de fer quarantena fins que no es tinguin els resultats.

RESUM DELS PUNTS ANTERIORS I PRINCIPALS NOVETATS RESPECTE EL PROTOCOL DEL CURS ANTERIOR

- S'ha de fer un estudi de contactes a tots els membres dels GCE independentment de l'estat vacunal:

- Alumnes i professorat amb la pauta de vacunació completa i/o que han passat la malaltia en els darrers 6 mesos: TAR a una de les farmàcies autoritzades el dia 0-1 del coneixement del cas positiu.
- Alumnes i professorat sense vacunació o amb pauta incompleta: PCR als 4-6 dies del contacte. La presa de la mostra d'aquesta PCR es pot fer en llocs centralitzats (el CAP de referència de l'escola, especialment en

entorns dispersos, o algun altre punt centralitzat) o en el mateix centre educatiu, segons convingui a l'efecte de l'organització de l'atenció primària.

- Un resultat negatiu d'aquest test en els alumnes o professionals que no estan correctament vacunats o no han passat la malaltia en els 6 mesos previs no eximeix de la necessitat de mantenir la quarantena durant els 10 dies que dura el període d'incubació. Cal tenir present també que la durada de la quarantena es pot allargar si surten més casos positius en fer les proves PCR/TAR al GCE, de manera que s'allargarà 10 dies des del contacte amb els nous casos positius.

- Els alumnes han de ser a casa durant tots els dies que duri la quarantena i només poden sortir-ne per anar a fer-se la prova diagnòstica corresponent al contacte estret o, en cas que els hagin aparegut símptomes, per anar a fer-se el diagnòstic i descartar, si escau, que es tracti d'un cas positiu.

- Excepte en algun cas puntual, donada la innocuïtat de la prova, i atès que gran part dels contagis es produeixen en l'àmbit familiar, es recomana als familiars que no acompanyin els infants durant la presa de mostra, per tal de no augmentar l'exposició si algun d'ells és positiu.

- Si per alguna raó, passats els 10 dies de quarantena d'un GCE, no es disposa del resultat de les PCR d'aquest grup, la quarantena s'ha de fer fins que hagin passat 10 dies des que van estar en contacte a l'aula per última vegada.

- Si un alumne o alumna no s'ha fet la PCR com a membre d'un GCE per manca d'autorització o per alguna altra raó, ha de completar la quarantena igualment com la resta de membres del grup.

- Les persones que ja han tingut una infecció per coronavirus SARS-CoV-2 confirmada per PCR o TAR durant els 6 mesos anteriors (180 dies) estan exemptes de fer quarantena.

- En tots els casos, l'autoritat sanitària, sobre la base dels resultats de l'estudi de cas que dirigeix, pot decidir ampliar l'estratègia de cerca activa de casos mitjançant tests microbiològics més enllà dels grups de convivència on s'hagin detectat casos.

CONCRECIIONS EN CAS DE CONFINAMENT

16. CONCRECIIONS per a l'EDUCACIÓ INFANTIL

MÈTODE de TREBALL i RECURSOS DIDÀCTICS PREVISTOS	MITJÀ i PERIODICITAT del CONTACTE amb el GRUP	MITJÀ i PERIODICITAT del CONTACTE INDIVIDUAL amb l'ALUMNE/A	MITJÀ i PERIODICITAT del CONTACTE amb la FAMÍLIA
Es farà la proposta d'activitats mitjançant el Sites del web	Google meet, un cop al dia grups reduïts.	A demanda de la tutora o de la família.	A demanda de la família.

En el cas que un grup s'hagi de confinar, la tutora (que estarà també en confinament), serà la responsable de fer la proposta d'activitats al Sites i de connectar-se diàriament amb alumnes. En aquesta connexió diària, i tenint en compte que normalment les famílies també estan connectades amb els alumnes, es poden donar especificacions més concretes de les tasques, i fer propostes concretes d'activitats en aquell moment.

En el cas del confinament d'un sol grup, i tenint en compte que els especialistes segueixen a l'escola, no es farien propostes d'especialitat, ja que aquests confinaments puntuals no s'han d'allargar més de 10 dies.

En cas de confinament de tota l'etapa, amb els seus respectius docents, es farà la proposta de tasques per a totes les matèries, i les connexions diàries amb el grup es repartirien entre tutors i especialistes.

En el cas que una tutora sigui baixa per malaltia durant el confinament (ja sigui per Covid-19 o altres motius de salut), es posaria un substitut/a d'entre els docents de l'escola que coneguin aquell grup.

17. CONCRECIIONS per a PRIMÀRIA

MÈTODE de TREBALL i RECURSOS DIDÀCTICS PREVISTOS	MITJÀ i PERIODICITAT del CONTACTE amb el GRUP	MITJÀ i PERIODICITAT del CONTACTE INDIVIDUAL amb l'ALUMNE/A	MITJÀ i PERIODICITAT del CONTACTE amb la FAMÍLIA
Google classroom o Sites	Google meet, tres cops al dia (matí, migdia i tarda)	A demanda d'alumne o tutor/a.	A demanda de la família o tutor/a

En el cas que un grup s'hagi de confinar, el tutor/a (que estarà també en confinament), serà el responsable de fer la proposta d'activitats al Classroom o al Sites, depenent del cicle, i de connectar-se diàriament amb el grup d'alumnes. En aquestes connexions es guiarà i ajudarà l'alumnat en les tasques de les diferents matèries.

En el cas del confinament d'un sol grup, i tenint en compte que els especialistes d'anglès segueixen a l'escola, amb la mestra d'anglès es farien en el moment que al grup-classe li toca la matèria d'anglès. Es farien 3 connexions a la setmana.

En el cas de confinament de tota l'etapa, amb els seus respectius docents, la proposta de tasques seria per a totes les matèries, i les connexions diàries amb el grup es repartirien entre tutors i especialistes per tal de garantir el treball equitatiu de totes les matèries.

En el cas que un tutor o tutora sigui baixa per malaltia durant el confinament (ja sigui per Covid-19 o altres motius de salut), es posaria un substitut/a d'entre els docents de l'escola que coneguin aquell grup.

18. CONCRECIIONS per a l'ESO

MÈTODE de TREBALL i RECURSOS DIDÀCTICS PREVISTOS	MITJÀ i PERIODICITAT del CONTACTE amb el GRUP	MITJÀ i PERIODICITAT del CONTACTE INDIVIDUAL amb l'ALUMNE/A	MITJÀ i PERIODICITAT del CONTACTE amb la FAMÍLIA
Treball a través de classroom amb classes virtuals (2 connexió per matèria/per cada 3 hores de classe)	Tutor: setmanal per videoconferència.	Constant a través de classroom, mail i videoconferència amb tutor.	Trimestral per videoconferència. Per mail tan sovint com faci falta.

En el cas que un grup s'hagi de confinar, se seguirà fent el treball a través del classroom de cada matèria amb activitats setmanals i correccions online respectant l'horari presencial. Es programaran videoconferències de cada matèria que el professorat podrà realitzar des del centre o des de casa en funció de si està o no afectat pel confinament. **Per cada 3 hores de classe, dues seran per videoconferència.**

El contacte amb les famílies se seguirà fent a través del tutor/a que prioritzarà aquells casos en que s'observa que l'alumne no realitza les tasques setmanals o les connexions. Les comunicacions seran a través de correu electrònic, videoconferències o telefòniques en funció de la gravetat de la situació i de la disponibilitat dels pares.

PLANIFICACIÓ I SEGUIMENT DEL PLA D'OBERTURA

ACCIONS	TEMPORITZACIÓ	RESPONSABLE
Disseny del pla	Juliol 2020	Equip Directiu
Versió definitiva	Setembre 2020	Equip Directiu
Presentació del Pla	Setembre 2020	Direcció
Aprovació del Pla	Setembre 2020	Consell Escolar
Informació a la comunitat educativa	Setembre 2020	Direcció
Valoració i seguiment del pla	Trimestral	Equip Directiu/Claustre/Consell Escolar
Valoració del pla amb l'alumnat	Trimestral	Tutors/es d'aula

ANNEXOS

Annex 1: Llista de comprovació de símptomes per a les famílies

Si el vostre fill, filla o infant o adolescent tutelat no es troba bé, marqueu amb una creu quins d'aquests símptomes presenta:

- Febre o febrícula (per sobre de 37,5 °C)
- Tos
- Dificultat per respirar
- Mal de coll**
- Refredat nasal**
- Fatiga, dolors musculars i/o mal de cap
- Mal de panxa amb vòmits o diarrea
- Pèrdua d'olfacte o gust (infants grans i adolescents)

Si a casa hi ha alguna persona adulta¹ que no es troba bé, marqueu amb una creu quins d'aquests símptomes presenta:

- Febre o febrícula
- Tos seca
- Dificultat per respirar
- Falta d'olfacte i/o de gust
- Mal de coll
- Mal de cap
- Vòmits i diarrees
- Fatiga
- Pèrdua de gana
- Dolor generalitzat a les articulacions i/o musculatura
- Refredat nasal

Si heu marcat una o diverses caselles cal que eviteu portar l'infant a l'escola i que us poseu en contacte amb els/les responsables d'aquesta per comunicar-ho. En l'horari d'atenció del vostre centre d'atenció primària, poseu-vos en contacte telefònic amb el vostre equip de pediatria o de capçalera. En cas contrari, truqueu al 061.

** Com que el mal de coll i el refredat nasal (amb o sense mocs) són molt habituals en els infants, només s'haurien de considerar símptomes potencials de covid-19 quan també hi ha febre o altres manifestacions de la llista de símptomes.

Aquesta llista de símptomes pot patir variacions en funció de l'estat vacunal de les persones i el context epidemiològic del moment.

Annex 2: Fulls de declaració responsable i autorització PCR

[Declaració responsable Infantil](#)

[Declaració responsable Primària](#)

[Declaració responsable ESO](#)

[Autorització gestió de casos proves covid](#)

Annex 3: Dates de fi d'aïllament i de quarantena

